



**МИНИСТЕРСТВО РОССИЙСКОЙ ФЕДЕРАЦИИ
ПО ДЕЛАМ ГРАЖДАНСКОЙ ОБОРОНЫ, ЧРЕЗВЫЧАЙНЫМ СИТУАЦИЯМ
И ЛИКВИДАЦИИ ПОСЛЕДСТВИЙ СТИХИЙНЫХ БЕДСТВИЙ**

УЧЕБНО-МЕТОДИЧЕСКОЕ ПОСОБИЕ

**Безопасность жизнедеятельности детей в условиях
оздоровительного отдыха**

Москва

УДК 614.87.841

Авторы: Перельгин Андрей Юрьевич
Шубкин Роман Геннадьевич

Рецензент:

Батуро Алексей Николаевич, заместитель начальника Академии по научной работе – начальник научно-технического центра (г. Красноярск), кандидат технических наук, доцент, полковник внутренней службы (ФГБОУ ВО Сибирская пожарно-спасательная академия ГПС МЧС России)

Перельгин А.Ю. «Безопасность жизнедеятельности детей в условиях оздоровительного отдыха» [Текст]: учебно-методическое пособие / А.Ю. Перельгин, Р.Г. Шубкин – Железногорск: ФГБОУ ВО Сибирская пожарно-спасательная академия ГПС МЧС России, 2023. – 106 с.

Учебно-методическое пособие раскрывает основы безопасности жизнедеятельности детей в условиях оздоровительного отдыха. В пособии представлен учебный материал по формированию культуры безопасного поведения детей в водной среде и при пожарах. Также методическое пособие насыщено практическим материалом по организации и проведению различных соревнований среди детей по пожарно-спасательному спорту и другим организационным вопросам по безопасной жизнедеятельности в условиях оздоровительного отдыха. Учебно-методическое пособие предназначено для учителей ОБЖ, воспитателей, инструкторов, вожатых организаторов и директоров оздоровительных лагерей.

Авторы благодарят Санкт-Петербургский университет государственной противопожарной службы МЧС России в предоставлении учебно-методического материала при подготовке пособия

ВВЕДЕНИЕ.....	5
ГЛАВА 1. РЕКОМЕНДАЦИИ ПО ПРОВЕДЕНИЮ ОЗНАКОМИТЕЛЬНЫХ ЗАНЯТИЙ С ДЕТЬМИ ПО ВОПРОСАМ БЕЗОПАСНОСТИ НА ТЕРРИТОРИИ ДЕТСКИХ ЛАГЕРЕЙ	7
ГЛАВА 2. ОПАСНОСТИ, СТИХИЙНЫЕ БЕДСТВИЯ, ЧРЕЗВЫЧАЙНЫЕ СИТУАЦИИ И СПОСОБЫ ЗАЩИТЫ ОТ НИХ.....	10
2.1. Опасности и их классификация	10
2.2. Стихийные бедствия и их опасность для человека	13
2.3. Чрезвычайные ситуации и их классификация	24
2.4. Рекомендации о действиях руководства и персонала детского центра в случае наступления чрезвычайных ситуаций или стихийных бедствий	26
ГЛАВА 3. СОБЛЮДЕНИЕ ПРАВИЛ ПОЖАРНОЙ БЕЗОПАСНОСТИ В ДЕТСКИХ ЛАГЕРЯХ И В БЫТУ	30
3.1. Обеспечение пожарной безопасности детских лагерей палаточного типа	31
3.2. Ознакомление детей с мерами пожарной безопасности	34
3.3. Проведение практических тренировок по отработке действий в случае возникновения пожара.....	35
3.3.1. Отработка вызова пожарной охраны	35
3.3.2. Применение первичных средств пожаротушения	36
3.3.3. Обеспечение безопасности в условиях пожара	38
ГЛАВА 4. ПРАВИЛА БЕЗОПАСНОГО ПОВЕДЕНИЯ НА ВОДНЫХ ОБЪЕКТАХ.....	40
4.1. Основы обеспечения безопасности людей на водных объектах	40
4.2. Обучение способам оказания первой помощи на водных объектах.....	46
ГЛАВА 5. ПРОВЕДЕНИЕ ЗАНЯТИЙ ПО ОКАЗАНИЮ ПЕРВОЙ ПОМОЩИ ПОСТРАДАВШИМ С РАЗЛИЧНЫМИ ТРАВМАМИ.....	48
5.1. Первая помощь при ранениях.....	49

5.2. Первая помощь при кровотечениях	51
5.3. Первая помощь при травмах	53
5.4. Первая помощь при ожогах.....	57
5.5. Первая помощь при гипертермии (тепловом, солнечном ударе).....	59
5.6. Первая помощь при клинической смерти.....	59
5.7. Первая помощь при утоплении.....	65
5.8. Первая помощь при потере сознания.....	66
ГЛАВА 6. ПОЖАРНО-СПАСАТЕЛЬНЫЙ СПОРТ	68
6.1. Международная спортивная федерация пожарных и спасателей.....	68
6.2. Пожарно-спасательный спорт в России: зарождение и развитие	70
6.3. Пожарно-спасательный спорт в мировой практике	73
6.4. Детские соревнования по пожарно-спасательному спорту	74
6.5. Правила организации и проведения соревнований по пожарно- спасательному спорту.....	82
ГЛАВА 7. ОТВЕТСТВЕННОСТЬ ПЕРСОНАЛА ЗА ПРОИСШЕСТВИЯ С ВОСПИТАННИКАМИ ДЕТСКИХ ЦЕНТРОВ	91
7.1. Анализ происшествий в детских оздоровительных лагерях по итогам 2022 года.....	91
7.2. Гражданская ответственность детских центров	92
7.3. Уголовная ответственность персонала детских центров.....	95
7.4. Административная ответственность детских центров.....	96
ВОПРОСЫ ДЛЯ САМОКОНТРОЛЯ	98
СПИСОК ИСПОЛЬЗОВАННЫХ ИСТОЧНИКОВ	103

ВВЕДЕНИЕ

Летние каникулы для детей являются наиболее насыщенными, яркими и запоминающимися моментами в их жизни. В период летнего отдыха происходят важнейшие процессы социализации, общения со сверстниками, понимания своего «Я». Расширенной формой проведения летних каникул является участие в профильных сменах организаций отдыха детей и их оздоровления. Направления образовательного и воспитательного процессов в детских лагерях многочисленны и разнообразны.

Под профильной сменой понимают форму образовательной и оздоровительной деятельности с творчески одаренными или социально активными детьми, проводимую как смена юных техников, туристов-краеведов, экологов, спортсменов, математиков, филологов, журналистов, спасателей, моряков, автомобилистов, волонтеров, актива детских и молодежных общественных объединений, зимняя и летняя профильная школа по различным видам детского творчества и т.п., в период каникул с круглосуточным или дневным пребыванием участников, объединенных общими интересами, видами деятельности, членов детских и молодежных общественных организаций [1].

Основной целью создания профильных смен является освоение ее участниками новых полезных знаний, умений, навыков. Одним из наиболее важных и перспективных направлений профильных смен является культура безопасности и безопасность жизнедеятельности детей. С учетом развития науки и техники, изменений климата, экономики и увеличением влияния цифровой среды, виды и формы опасностей вокруг человека постоянно изменяются. Данная позиция формирует необходимость внедрения в профильные смены изучения широкого перечня обязательных вопросов обеспечения личной и общественной безопасности.

Важно также, чтобы педагог или руководитель лагеря создавали в детях чувство ответственности и понимание своей роли в обеспечении их

безопасности. Обучение мерам безопасности и достижение целей профильных смен эффективно посредством общения с родителями, стимулирующих игр и своевременны неформальных разговоров, которые позволяют детям понимать, как вести себя в различных ситуациях.

Данное пособие разработано с целью его применения при проведении занятий (профильных смен) по безопасности жизнедеятельности в организациях отдыха детей и их оздоровления (далее – детских центрах).

Задачи учебно-методического пособия включают:

1. Разработку рекомендаций по проведению ознакомительных занятий с детьми по вопросам безопасности на территории детских центров;
2. Ознакомление детей с видами опасностей и чрезвычайных ситуаций, а также способами обеспечения безопасности в случае возникновения чрезвычайных ситуаций;
3. Разработку предложений по проведению занятий по изучению требований пожарной безопасности с отработкой практических навыков обеспечения личной безопасности в случае пожара;
4. Обучение правилам безопасного поведения на водных объектах;
5. Проведение занятий по оказанию первой помощи пострадавшим с различными травмами.

ГЛАВА 1. РЕКОМЕНДАЦИИ ПО ПРОВЕДЕНИЮ ОЗНАКОМИТЕЛЬНЫХ ЗАНЯТИЙ С ДЕТЬМИ ПО ВОПРОСАМ БЕЗОПАСНОСТИ НА ТЕРРИТОРИИ ДЕТСКИХ ЛАГЕРЕЙ

Занятия, направленные на знакомство детей с территорией детского центра, имеют важное значение для их безопасности на протяжении всего времени профильной смены. Организации летнего отдыха детей и их оздоровления располагаются на различных территориях, обуславливающих широкий перечень ограничений, который самостоятельно определяется руководством детских лагерей.

ВАЖНО отметить, что каждый детский центр имеет свои собственные правила, зависящие от его местоположения, программы и возрастной категории детей. Поэтому перед организацией детской смены следует разработать и разместить на официальном сайте детского центра информацию и инструкции по обеспечению безопасности в летний период.

Нелегко для целей информирования разработать карту территории детского лагеря с указанием наиболее опасных мест, посещение которых без сопровождения взрослых запрещено, например, как показано на рисунке 1.



Рис. 1. Пример указания территории детского лагеря, запрещенного к обиточному посещению

Занятие по ознакомлению детей с территорией детского лагеря должно быть направлено на формирование понимания обучающимися о местонахождении зданий, сооружений и территорий для приема пищи, отдыха, досуга, проведения спортивных соревнований, театральных постановок и др. Предлагаемый порядок проведения занятия по ознакомлению детей с территорией лагеря:

1. Лицо, ответственное за проведение занятия должно представиться и объяснить детям цель занятия. Также важно обсудить правила поведения на территории лагеря и объяснить детям, что несоблюдение инструкций непременно им навредит.

2. Во время обзора территории лагеря, лицо, ответственное за проведение занятия, должно провести детей по всей территории и показать местонахождение основных корпусов (палаток), кухни, туалетов, душевых, площадок для игр, столовой, бассейна, шашка и т.д. Также нужно обратить внимание детей на зоны, которые запрещены для посещения, например, территории, на которых проводятся технические или ремонтные работы.

3. Обучение детей правилам поведения на площадках для игр и развлечений. Необходимо рассказать, что важно следовать инструкциям преподавателей или вожатых, руководящих занятиями, на площадках, чтобы предотвратить травмы, а также уважительно относиться ко всем участникам на площадке.

4. Повторение и финальные замечания: убедитесь, что дети поняли все инструкции, прежде чем закончить занятие. Проведите повторение всех инструкций и правил, которые были изучены на занятии. Расскажите, какие меры безопасности должны быть приняты, чтобы избежать травм или в случае потери ориентации.

5. Продолжительность занятия должна быть не менее часа, включая практические занятия. Например, вы можете провести занятие на ориентирование, где дети будут использовать карты и компасы, чтобы найти спрятанные объекты на территории лагеря.

Занятие по ознакомлению с территорией лагеря важно для безопасности детей во время пребывания в лагере, и обязательно должно быть проведено перед началом профильной смены.

В виду необходимости обеспечения в детском центре доступа детей-инвалидов и детей с ограниченными возможностями здоровья к объектам социальной, инженерной и транспортной инфраструктур детского центра и предоставляемым образовательным услугам [2], содержание ознакомительного занятия должно учитывать особенности здоровья детей, прибывших для обучения в профильной смене.

ВАЖНО! К проведению ознакомительного занятия необходимо привлечь лицо, ответственное за пожарную безопасность детского центра для проведения противопожарного инструктажа детей в первый день их пребывания.

ГЛАВА 2. ОПАСНОСТИ, СТИХИЙНЫЕ БЕДСТВИЯ, ЧРЕЗВЫЧАЙНЫЕ СИТУАЦИИ И СПОСОБЫ ЗАЩИТЫ ОТ НИХ

2.1. Опасности и их классификация

Ноксология (греч. поксо – опасность) – наука об опасностях материального мира Вселенной [3].

Поксология изучает происхождение и совокупное действие опасностей, описывает опасные зоны и показатели их влияния на материальный мир, оценивает ущерб, наносимый опасностями человеку и природе, а также рассматривает принципы минимизации опасностей в источниках и основы защиты от них в пределах опасных зон [3].

Принципы ноксологии:

- принцип существования внешних негативных воздействий на человека и природу;
- принцип антропоцентризма, где человек есть высшая ценность, сохранение и продление жизни которого является целью его существования;
- принцип природоцентризма определяет, что природа – лучшая форма среды обитания биоты, её сохранение – необходимое условие существования жизни на Земле;
- принцип возможности создания качественной техносферы, допустимый уровень воздействия на человека и природу;
- принцип выбора путей реализации безопасного техносферного пространства (снижение опасностей);
- принцип отрицания абсолютной безопасности (безопасность между человеком и природой – недостижима);
- принцип повышения человеческих знаний, совершенствование техники и технологий неизбежно приведут к усилению защищенности человека и природы от опасностей.

Любая опасность проявляется в определенной среде. В таблице 1 представлены основные среды и их функции на планете Земля.

Таблица 1. Основные среды и их функции на планете Земля

№ п/п	Основные среды на планете	Функции среды
1.	Естественная среда	<ul style="list-style-type: none"> - солнечное излучение, излучение звезд и планет; - космические лучи, пыль, астероиды; - электрическое и магнитное поля Земли; - круговороты веществ в биосфере, в экосистемах, в биогеоценозах; - потоки, связанные с атмосферными, гидросферными и литосферными явлениями, в том числе и со стихийными - потоки сырья, энергии; - потоки продукции отраслей экономики; - отходы экономики; - информационные потоки; - транспортные потоки; - световые потоки (искусственное освещение); - потоки при техногенных авариях
2.	Техносферная среда	<ul style="list-style-type: none"> - информационные потоки (обучение, государственное управление, международное сотрудничество и т.п.); - людские потоки (демографический взрыв, урбанизация населения); - потоки наркотических средств, алкоголя и др.
3.	Социальная среда	<ul style="list-style-type: none"> - потоки кислорода, воды, пищи и иных веществ (алкоголь, табак, наркотики и т.п.); - потоки энергии (механической, тепловой, солнечной); - потоки информации; - потоки отходов процесса жизнедеятельности
4.	Жизнедеятельностная среда человека	

Опасности классифицируются по большому количеству признаков, в том числе:

По среде возникновения:

- природные (естественные),
- техногенные (искусственные),
- социальные и экологические.

По масштабу:

- индивидуальные (человек),
- локальные (группы людей),

- региональные (общности людей)
- глобальные (человечество).

Природная (естественная) опасность – вероятность проявления в определенный период времени на данной территории потенциально опасного природного явления (например: оползневая опасность).

Техногенная (искусственная) опасность – состояние, внутренне присущее технической системе, крупному промышленному объекту, реализуемое в виде подражающих воздействий источника техногенной опасности на человека и окружающую среду.

Социальная опасность – общественное явление или процесс, в результате которого возможно возникновение факторов опасности, способных привести к негативному воздействию на общество, государство, личность и окружающую среду, и причинить какой-либо ущерб, вред и др.

Экологическая опасность – вероятность нарушения экологического равновесия окружающей природной среды.

В целях управления безопасной жизнедеятельностью в различных сферах опасности также классифицируют по:

- характеру проявления – прямые и косвенные;
- масштабу – бытовые, локальные, региональные и глобальные;
- типу проявления – точечные, очаговые, линейные и сплошные;
- времени проявления – постоянные, периодические, эпизодические и мгновенные;
- направлению развития – нарастающие и убывающие;
- времени реализации – потенциальные, непосредственные и реализующиеся;
- возможности управляемого снижения ущерба от событий – управляемые и неуправляемые;
- времени развития опасного явления – быстроразвивающиеся, «катастрофические», медленные, «прогрессирующие».

Примеры опасностей и их содержания приведены в таблице 2.

Таблица 2. Классификация опасностей и их содержание

№ п/п	Классификация опасностей	Содержание опасностей
1.	Природные	атмосферные осадки, грозы, землетрясения, извержения вулканов, лавины, обвалы, сели, оползни, наводнения, цунами, холод, жара и т.д.
2.	Техногенные	аварии и катастрофы: в энергокомплексе, транспорте, предприятиях, заводах, пожары, радиационные и химические аварии и выбросы
3.	Социальные	войны, массовые беспорядки, паника, митинги, преступность, терроризм, столкновения и др.
4.	Экологические	вымирание растений и животных, деградация почвы, истощение водных ресурсов, разрушение озонового слоя, загрязнение атмосферы, уничтожение лесного массива и др.

2.2. Стихийные бедствия и их опасность для человека

Стихийные бедствия – катастрофическое природное явление или процесс, способный вызвать многочисленные человеческие жертвы, значительный материальный ущерб и другие тяжелые последствия [4].

Стихийные бедствия природного характера можно распределить на группы следующим образом:

- геофизические опасные явления;
- геологические опасные явления;
- морские гидрологические опасные явления;
- гидрологические опасные явления;
- гидрогеологические опасные явления;
- природные пожары;
- инфекционная заболеваемость людей;
- инфекционная заболеваемость сельскохозяйственных животных;
- поражение сельскохозяйственных растений болезнями и вредителями.

Далее рассмотрим наиболее частые и опасные стихийные бедствия.

Землетрясения – это специфические явления, происходящие в определенных участках земной коры. Они могут происходить как на суше, так и под водой. Землетрясения всегда поражали людей и своей разрушительной силой, и последствиями, выражающимися в опускании земной коры, активизации вулканической деятельности, образовании цунами и т.д.

На рисунке 2 приведена схема распространения землетрясения.

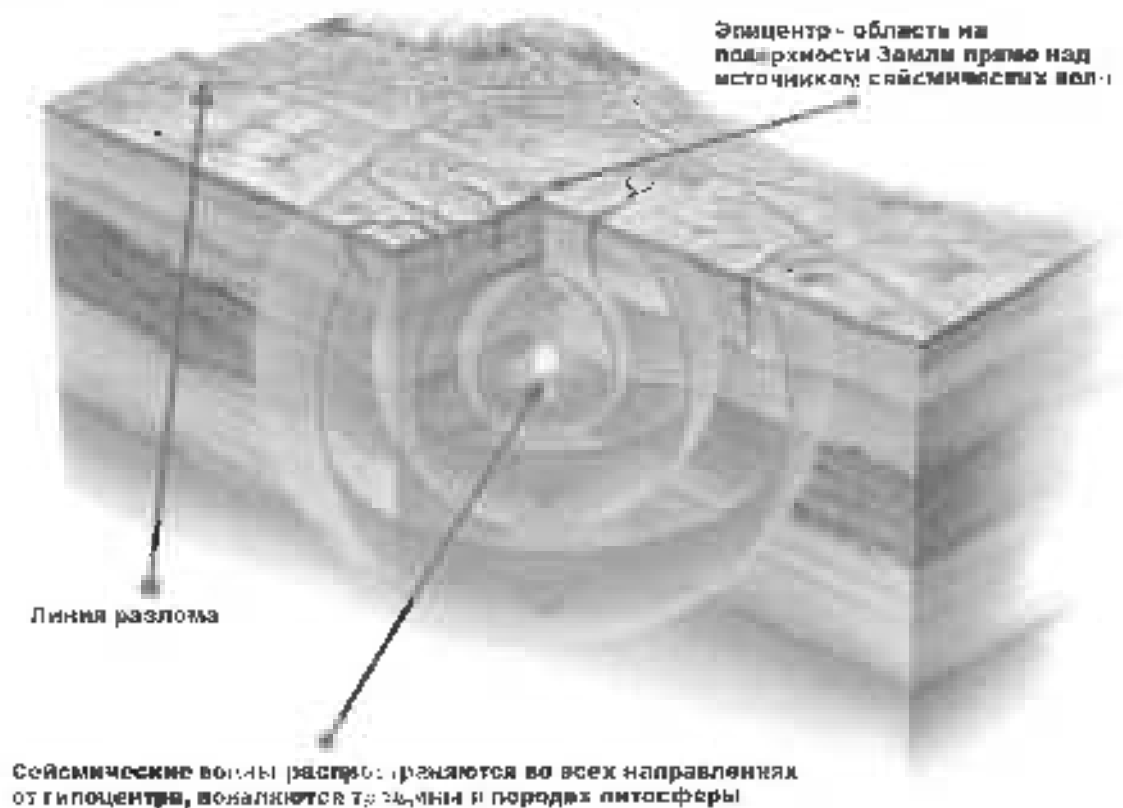


Рис. 2. Землетрясение и его распространение

Землетрясение может длиться от нескольких мгновений до нескольких суток (периодически повторяющимися подземными толчками). Примерная периодичность толчков и время их возникновения, возможно, будут сообщаться по радио и другими доступными способами. Следует свои действия соотносить с этими сообщениями.

Рано утром 6 февраля 2023 года Турцию сотрясли разрушительные подземные толчки – мощнейшие с 1939 года. Сила землетрясения, которое затронуло еще и соседние страны - Сирию, Ирак, Израиль и Ливан, достигала 7,8 баллов, эпицентр находился примерно в 40 километрах от города Газиагтепи на глубине 11 километров [5].



Рис. 3. Последствия землетрясения в Турции в 2023 г.

Признаки, указывающие на возможное возникновение землетрясения:

- в некоторых районах в качестве признака возможных скорых подземных толчков выступает легкое свечение над землей, однако его заметить можно только в темное время суток;
- перебой в работе электротехники, мигание лампочек;
- небольшой подземный гул, сила которого возрастает к моменту первого толчка;
- слабые вибрации по стенам и колебания;
- внезапное обеспокоенное поведение домашних животных.

Действия при возникновении землетрясения:

1. Большую опасность представляют окна, стеклянные поверхности, тяжелые предметы, включенные в сеть электроприборы, поэтому держитесь от них подальше.

2. Выбегать во время толчков из помещения нельзя. Не пользуйтесь лифтом, если вам землетрясение застало на лестничной площадке. Покидать здание можно только после колебаний земной поверхности. При нахождении в своем частном доме, покиньте его и уходите, как можно дальше.

3. В случае, если вы находитесь на улице рядом с высоким зданием, то во избежание риска быть погребенным под обломками встаньте в дверной проем и переждите. Старайтесь держаться подальше от линий электропередач, которые в любой момент могут оборваться.

4. Находясь в салоне автомобиля, прекратите движение. Место для остановки выбирайте вдали от высоких и легко разрушаемых зданий.

5. При нахождении в лодке следует пристать к берегу только в том случае, если там нет сооружений. Часто землетрясение может стать причиной значительных волнений воды (океаны, моря), включая образование огромных волн и даже цунами. Оказавшись на берегу, постарайтесь отойти от береговой линии на безопасное расстояние [6].



Рис. 4. Ссылка на видеоруководство по правилам безопасности во время землетрясения

Наводнение – это затопление значительных земельных территорий в результате резкого подъема уровня воды в реках, водохранилищах, озерах, морях. Иногда затопление может произойти в результате сильной приливной волны или же цунами.

Летом и осенью 2013 года было зафиксировано крупнейшее за последние 115 лет наводнение в бассейне реки Амур. Оно было вызвано аномальным природным явлением – неслучайными интенсивными осадками. В первую неделю сентября уровень воды в Амуре достиг пиковой отметки 308 см в Хабаровске, а через неделю – 910 см в Комсомольске-на-Амуре. В зоне затопления оказались около 190 тыс человек, были разрушены сотни километров дорог. Единственной жертвой паводка стал младший сержант Баир Бакзиракцаев, погибший 5 сентября при выполнении задания по укреплению дамбы и награжденный посмертно медалью «За отвагу». Ущерб от наводнения превысил 527 млрд рублей [7].



Рис. 5. Наводнение в г. Комсомольск-на-Амуре в 2013 г.

Действия населения при наводнениях осуществляются с учетом времени предупреждения наводнения, а также опыта наблюдений прошлых лет за проявлениями этой стихии. Масштабы наводнений, например, вызываемых весенними, летними или осенними паводками, могут прогнозировать за месяц и более, вагонные наводнения – за несколько часов (до суток).

В случае существования риска подтопления по всем возможным техническим средствам, в том числе в SMS-сообщениях и социальных сетях, будет передано сообщение о надвигающемся наводнении, его предполагаемых масштабах и местах эвакуации населения.

Действия при получении сообщения о наводнении:

1. Получив сообщение, все ценные вещи, включая бытовую технику и мебель перенести на чердак или верхний этаж.

2. Уплотнить двери, окна во всем помещении. Можно забить их досками.
3. Кашапы для сброса воды должны быть очищены от мусора, камней.
4. Все вентиляционные отверстия следует закрыть во избежание попадания внутрь дома грязных поверхностных вод.
5. Освободить подвалы от продуктов продовольствия и предметов интерьера.
6. Позаботьтесь о животных. Собак необходимо отвязать и снять с цепи.
7. Отключить все газовое оборудование, обесточить помещение, перекрыть водоснабжение.
8. Медикаменты, сухие запасные комплекты одежды и постельного белья, документы, деньги упакуйте в непромокаемый мешок.

После того, как вода стала убывать, следует дожидаться официального разрешения от администрации населенного пункта о том, что можно вернуться в свои жилища.

Перед входом в помещение, предварительно не осматривая его на предмет разрушений. Особое внимание необходимо уделить трещинам и повреждениям в стенах и перекрытиях. Обязательно нужно осмотреть электропроводку, систему водопровода и канализационные трубы.

Действия после подтопления также включают в себя тщательное проветривание здания. Для просушки внутреннего объема здания ни в коем случае не используйте газовое оборудование, открытый огонь.



Рис. 6. Алгоритм дій після спада рівня води [6]

Селіве потоки – це потоки с гор суміші води, піска, глини, щебня, осколків каменей і даже валунів. Оползні походять в результаті порушення умов рівноваги схилів, чаще всього по берегах рек і водосховищ; основною причиною їх виникнення являється насичення підземними водами глинистих порід до пластичного і текучого стану, в результаті чого і відбувається сповзання по схилу великих мас ґрунту со всіма постройками і спорудами.

В 2002 году произошла природная катастрофа в Кармадонском ущелье Северной Осетии. Сорвавшись с высокогорья ледник Калка за семь минут преодолел расстояние почти в 20 километров и затопил долину, погребя под собой множество строений, баз отдыха и унеся жизни 125 человек, в том числе 42 члена съёмочной группы кинорежиссёра Сергея Бодрова-младшего.



Рис. 7. Оползень в Кармадонском ущелье (Северная Осетия)

Порядок действий при селях приведен на рисунке 8.

Как действовать при селях

- 1** Всегда помните, что застывшему селевому потоку не спастись, почти не удается. От селявого потока лучше избегать, только в крайнем случае.


- 2** Обычно места селявостов находятся на склонах гор. Избегайте эти места на маршруте своего движения и избегайте их, особенно после обильных дождей.


- 3** В опасных районах уберите от себя все вещи, детей и животных, в руках держите предметы, которыми можно укрепиться. Если вы находитесь вблизи деревьев, лучше держаться за стволы деревьев, чем за ветки.


- 4** Перед оставлением дома, при заблаговременной эвакуации, откачайте из труб воду, газ и водопровод. Плотно закройте двери, окна и вентиляционные отверстия.


- 5** В этом случае помните, что из текущего потока большие предметы могут выбрасываться наливом. Будьте осторожны, упрямьтесь зафиксировать.


- 6** Услышав шум селя, находясь вблизи потока, немедленно следует подняться со дна потока, подняться по склону, не менее чем на 50-100 м.



Рис. 8. Порядок действий при селях

Ландшафтный (природный) пожар – неконтролируемый процесс горения, стихийно возникающий и распространяющийся в природной среде, охватывающий различные компоненты природного ландшафта [10].

Лесной пожар является разновидностью ландшафтного пожара, распространяющегося по лесу [10].

Главная опасность лесных пожаров заключается в быстром распространении в благоприятных условиях, к которым относятся:

- скопление сухой растительности (горючей нагрузки) в большом количестве;
- сухая, ветреная погода;
- отсутствие атмосферных осадков на протяжении длительного времени.

Причинами возникновения лесных пожаров становятся как естественные природные явления (удары молний, самовозгорание торфа и др.), так и наиболее частая причина – деятельность человека. Чаще всего к лесным пожарам приводит человеческая невнимательность, халатность и нарушение правил пожарной безопасности.

Выделяют три основных вида лесных пожаров:

- наиболее опасные – верховые;
- низовые
- подземные (торфяные).

Кроме того, в классификацию входят валежные и пятнистые пожары, которые возникают редко.

Если вы оказались в зоне лесного пожара, необходимо определить направление ветра и распространения огня и выйти из опасной зоны **подальше** распространения пожара. Дышать лучше через **мокрый** платок или смоченную одежду. Если от пожара уйти невозможно, накройтесь мокрой одеждой или окунитесь в ближайший водоем.

Пожар небольшой силы возможно потушить своими силами — сбить ветками деревьев, залить водой, забросать влажным грунтом, затоптать ногами.

При попадании в зону природного пожара не идите туда, где сильно пахнет дымом, не убегайте от огня вверх по склону, так как огонь всегда движется быстрее человека. Не залезайте на деревья, поскольку это не поможет спастись от огня. Безопасной зоной может быть широкая дорога, территория, перекрытая от пожара водой (речкой, болотом), выгоревшая территория.

Оказавшись в безопасном месте, необходимо немедленно известить об этом противопожарную службу по номеру телефона по единому номеру вызова служб экстренного реагирования 112, или по телефонам 01, 101 [8].



Рис. 9. Алгоритм действий при лесном пожаре



Рис. 10. Способы тушения небольших очагов ландшафтных пожаров



Рис. 11. Алгоритм действий при угрозе перехода ландшафтного пожара на населенный пункт и меры ответственности за нарушения требований пожарной безопасности

2.3. Чрезвычайные ситуации и их классификация

Чрезвычайная ситуация – это обстановка на определенной территории, сложившаяся в результате аварии, опасного природного явления, катастрофы, распространения заболевания, представляющего опасность для окружающих, стихийного или иного бедствия, которые могут повлечь или повлекли за собой человеческие жертвы, ущерб здоровью людей или окружающей среде, значительные материальные потери и нарушение условий жизнедеятельности людей [9].

Оповещение населения о чрезвычайных ситуациях – это доведение до населения сигналов оповещения и экстренной информации об опасностях, возникающих при угрозе возникновения или возникновении чрезвычайных ситуаций природного и техногенного характера, а также при ведении военных действий или вследствие этих действий, о правилах поведения населения и необходимости проведения мероприятий по защите [9].

Критически важный объект – это объект, нарушение или прекращение функционирования которого приведет к потере управления экономикой Российской Федерации, субъекта Российской Федерации или административно-территориальной единицы субъекта Российской Федерации, ее необратимому негативному изменению (разрушению) либо существенному снижению безопасности жизнедеятельности населения [9].

Потенциально опасный объект – это объект, на котором расположены здания и сооружения повышенного уровня ответственности, либо объект, на котором возможно одновременное пребывание более пяти тысяч человек [9].

Чрезвычайные ситуации природного и техногенного характера подразделяются на:

а) чрезвычайную ситуацию *локального* характера, в результате которой территория, на которой сложилась чрезвычайная ситуация и нарушены условия жизнедеятельности людей, не выходит за пределы территории организации, при этом количество людей, погибших и (или) получивших ущерб здоровью, составляет не более 10 человек либо размер ущерба окружающей природной среде и материальных потерь (далее - размер материального ущерба) составляет не более 240 тыс. рублей;

б) чрезвычайную ситуацию *муниципального* характера, в результате которой зона чрезвычайной ситуации не выходит за пределы территории одного муниципального образования, при этом количество людей, погибших и (или) получивших ущерб здоровью, составляет не более 50 человек либо размер материального ущерба составляет не более 12 млн. рублей, а также данная чрезвычайная ситуация не может быть отнесена к чрезвычайной ситуации локального характера;

в) чрезвычайную ситуацию *межмуниципального* характера, в результате которой зона чрезвычайной ситуации затрагивает территорию двух и более муниципальных районов, муниципальных округов, городских округов, расположенных на территории одного субъекта Российской Федерации, или внутригородских территорий города федерального значения, при этом количество людей, погибших и (или) получивших ущерб здоровью, составляет не более 50 человек либо размер материального ущерба составляет не более 12 млн. рублей;

г) чрезвычайную ситуацию *регионального* характера, в результате которой зона чрезвычайной ситуации не выходит за пределы территории одного субъекта Российской Федерации, при этом количество людей, погибших и (или) получивших ущерб здоровью, составляет свыше 50 человек, но не более 500 человек либо размер материального ущерба составляет свыше 12 млн. рублей, но не более 1,2 млрд. рублей;

д) чрезвычайную ситуацию *нерегионального* характера, в результате которой зона чрезвычайной ситуации затрагивает территорию двух и более

субъектов Российской Федерации, при этом количество людей, погибших и (или) получивших ущерб здоровью, составляет свыше 50 человек, но не более 500 человек либо размер материального ущерба составляет свыше 12 млн. рублей, но не более 1,2 млрд. рублей;

е) чрезвычайную ситуацию **федерального** характера, в результате которой количество людей, погибших и (или) получивших ущерб здоровью, составляет свыше 500 человек либо размер материального ущерба составляет свыше 1,2 млрд. рублей.

В зависимости от характера объявленной чрезвычайной ситуации, привлекаются силы и средства для ее успешной ликвидации, выделяются денежные средства на организацию размещения и помощи пострадавшему населению.

2.4. Рекомендации о действиях руководства и персонала детского центра в случае наступления чрезвычайных ситуаций или стихийных бедствий

Руководителю детского центра при получении сообщения об угрозе чрезвычайной ситуации или при ее возникновении рекомендуется:

1. Организовать информирование персонала детского центра для организации эвакуации воспитанников.
2. Организовать оповещение родителей воспитанников об обстановке на территории детского центра и о проводимых мероприятиях.
3. Прибыть к месту расположения детского центра, организовать работу по подготовке сил и средств к проведению массовой эвакуации.
4. Участвовать в координации действий сил и средств единой государственной системы предупреждения и ликвидации чрезвычайных ситуаций природного и техногенного характера на территории детского лагеря.
5. Действовать согласно заранее разработанным и утвержденным календарным планам, пример которого приведен в таблице 3.

Таблица 3. Календарный план действий при угрозе возникновения или возникновении чрезвычайной ситуации природного или техногенного характера

№ п.п.	Мероприятие	Ответственный	Время исполнения, мин
При возникновении пожара			
1	Немедленно сообщить об этом по телефону (01, 101) в пожарную охрану с указанием наименования объекта загорания, адреса места его расположения, места возникновения пожара, а также фамилии сообщавшего информацию		4-5
2	Принять меры по эвакуации людей, а при условии отсутствия угрозы жизни и здоровью людей меры по тушению пожара в начальной стадии.		4+10
3	Привлечь к участию в тушении пожара силы и средства добровольной пожарной команды или добровольной пожарной дружины при их наличии		
4	Организовать встречу и сопровождение подразделений пожарной охраны, прибывших в целях тушения пожара		4+20 (4-10 – для детских центров, расположенных в городской местности)
При угрозе распространения ландшафтного пожара			
1	Организовать наблюдение за обстановкой в помещениях школы и на прилегающей территории		постоянно
2	Привести в готовность имеющиеся средства пожаротушения, в том числе силы и средства добровольной пожарной команды или добровольной пожарной дружины при их наличии		4-5
3	Приготовиться к экстренной эвакуации персонала, воспитанников, имущества детского центра, материальных ценностей и документов		4-20

При угрозе возникновения аварии на сетях инженерно-технических коммуникаций		
1	Прекратить использование соответствующей сети инженерно-технических коммуникаций	Сразу после получения информации
2	Отцепить обстановку на энергетических и технологических системах детского центра с привлечением специалистов соответствующего профиля	Ч-10
3	Организовать наблюдение за опасным участком, вывод сотрудников и воспитанников лагеря из опасной зоны	
При угрозе химического заражения (подхода облака, зараженного АХС(III))		
1	Организовать наблюдение за обстановкой в районе детского центра. Оповестить и привести работников и воспитанников в готовность к возможным действиям в условиях ЧС.	постоянно
2	Организовать выдачу и применение средств индивидуальной защиты органов дыхания и зрения, либо обеспечить защиту верхних дыхательных путей подручными средствами	Ч-10
3	Подготовить материалы для создания герметичных укрытий в проемах помещений	Ч+20
4	Подготовиться к экстренной эвакуации	Ч+25
5	Подготовить медикаменты и имущество для оказания первой помощи пострадавшим	Ч+30
При угрозе радиоактивного заражения		
1	Организовать прослушивание радио- и телевизионных сообщений о характере угрозы и способах защиты после получения сигнала «Внимание всем!»	постоянно
2	Организовать выдачу и применение средств индивидуальной защиты органов дыхания и зрения, либо обеспечить защиту верхних дыхательных путей подручными средствами	Ч-10
3	Подготовить материалы для создания герметичных укрытий в проемах помещений	Ч+20
4	Подготовиться к экстренной эвакуации	Ч+25
5	Подготовить медикаменты и имущество для оказания первой помощи пострадавшим	Ч+30

При угрозе возникновения стихийных бедствий (резкое изменение температуры воздуха, сильный ветер, ливневых дождей, снегопадах и т.п.)		
1	Организовать наблюдение за состоянием окружающей среды;	постоянно
2	Организовать в детском центре дежурное круглосуточное дежурство руководящего состава	Ч+120
3	Организовать взаимодействие с ЕДДС по телефону 112. Быть в готовности к проведению эвакуации	Постоянно

Следуя заранее разработанному плану действий, риск причинения вреда охраняемым законом интересам в результате воздействия чрезвычайных ситуаций значительно снижается.

ГЛАВА 3. СОБЛЮДЕНИЕ ПРАВИЛ ПОЖАРНОЙ БЕЗОПАСНОСТИ В ДЕТСКИХ ЛАГЕРЯХ И В БЫТУ

Пожар – неконтролируемое горение, причиняющее материальный ущерб, вред жизни и здоровью граждан, интересам общества и государства [10].

Пожарная безопасность – состояние защищенности личности, имущества, общества и государства от пожаров [10].

Произошедший на территории палаточного лагеря «Холдоми» в Хабаровском крае пожар побуждает общественность и послужил мощным основанием пересмотра требований пожарной безопасности в отношении детских лагерей, размещаемых в палатках и иных нежилых строениях.

Огонь уничтожил 20 палаток из 26. Всего в лагере находились 189 детей от 7 до 15 лет. Погибли четыре ребенка, в том числе девочка, которой должно было исполниться 11 лет, и мальчик, который бросился спасать друзей.

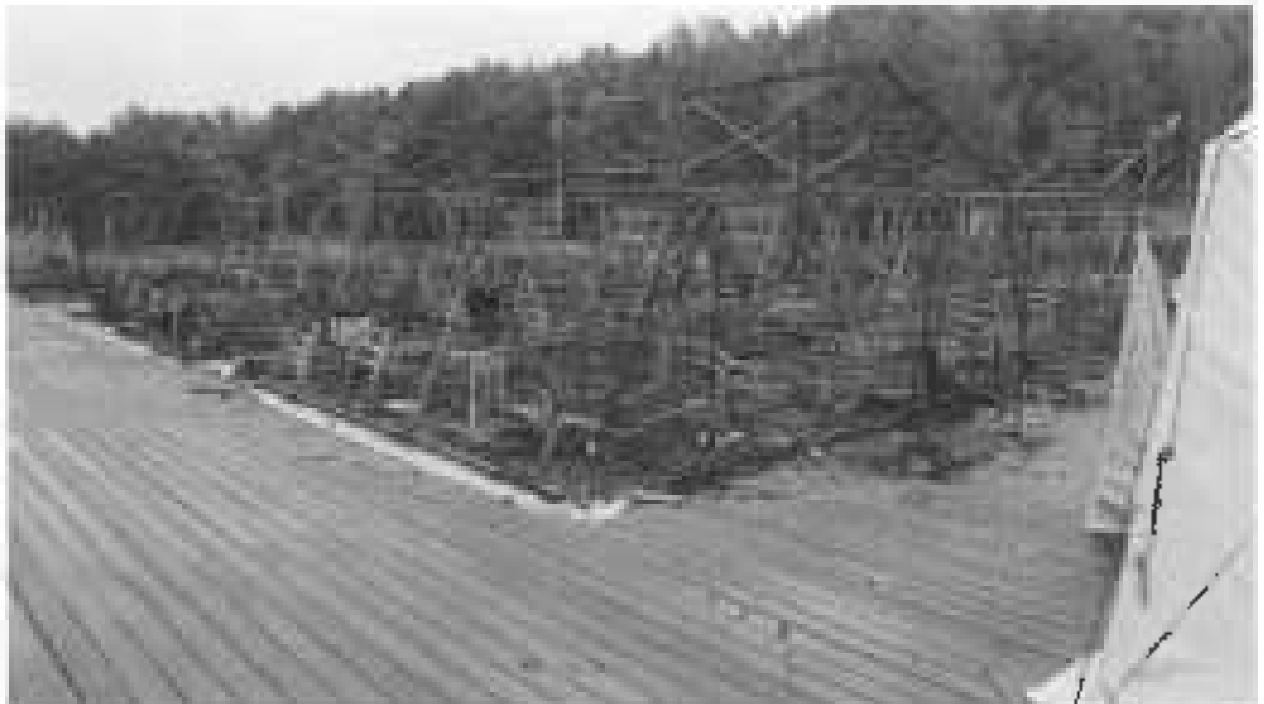


Рис. 12. Фотография с места пожара в детском палаточном лагере «Холдоми»

3.1. Обеспечение пожарной безопасности детских лагерей палаточного типа

Палаточные лагеря размещают в естественных природных условиях или на территории основной базы палаточных лагерей (при наличии).

При организации палаточного лагеря возможно использование свободной территории и помещений зданий загородного стационарного учреждения для отдыха и оздоровления детей, муниципальных образовательных учреждений, турбаз, воинских частей и др.

Палаточный лагерь может функционировать как:

- стационарный (непередвижной) - не меняющий место дислокации во время смены;
- передвижной - меняющий место расположения на протяжении одной смены.

Требования по размещению палаток и содержанию территорий описаны в разделе XXII Правил противопожарного режима в Российской Федерации [11].

Территория детского лагеря палаточного типа должна быть очищена от сухой травянистой растительности, пожнивных остатков, валежника, порубочных остатков, мусора и других горючих материалов, а также освещена в ночное время.

Палатки при размещении на территории детского лагеря палаточного типа необходимо устанавливать группами (общее количество проживающих в группе палаток не должно превышать 45 человек). Расстояние между группами палаток, а также от них до зданий и сооружений должно быть не менее 15 метров.

Места применения на территории детского лагеря палаточного типа открытого огня, а также места хранения легко воспламеняющихся и горючих жидкостей должны определяться инструкцией о мерах пожарной безопасности, утверждаемой руководителем детского лагеря палаточного типа.

В палатках запрещается прокладка электрических сетей, в том числе по внешней поверхности палатки, а также над палатками.

Палатки, в которых размещаются более 10 детей, оснащаются автономными дымовыми пожарными извещателями.

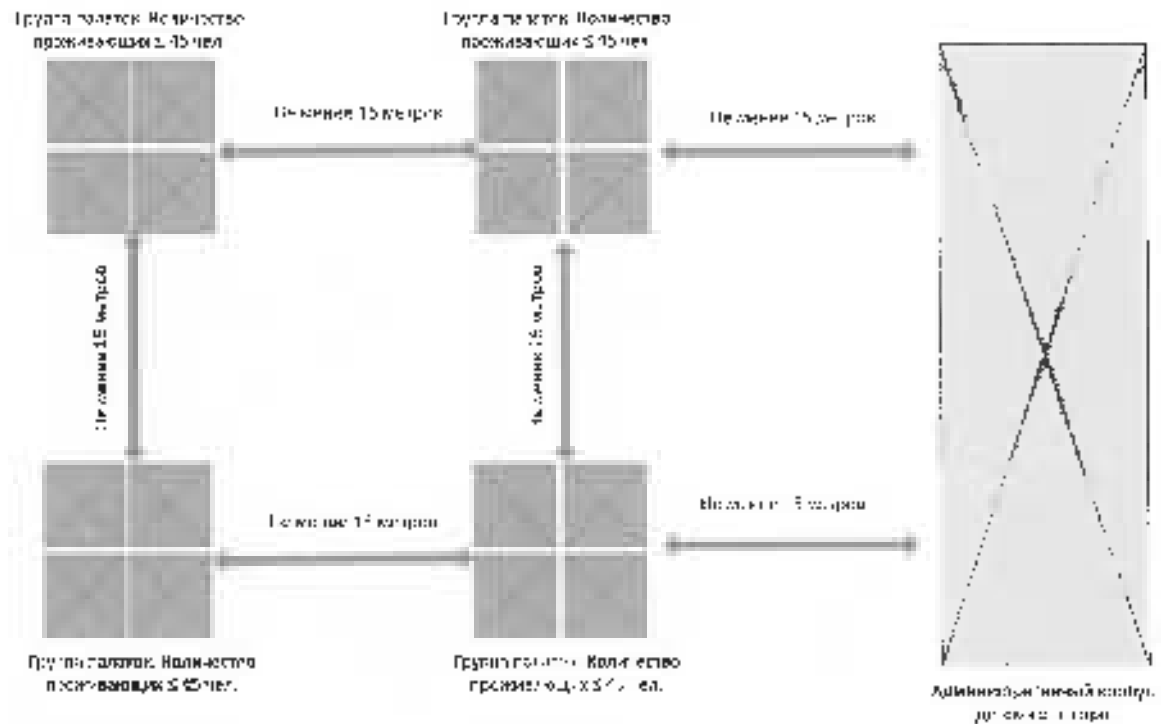


Рис. 13. Пример размещения палаточных групп на территории детского летнего лагеря

В палатках запрещается пользоваться открытым огнем, хранить легковоспламеняющиеся и горючие жидкости, а также пиротехническую продукцию.

Каждая группа палаток должна быть обеспечена первичными средствами пожаротушения из расчета не менее 4 огнетушителей с рангом тушения модельного очага не ниже 2А.

Первичные средства пожаротушения размещаются на противоположных сторонах группы палаток.

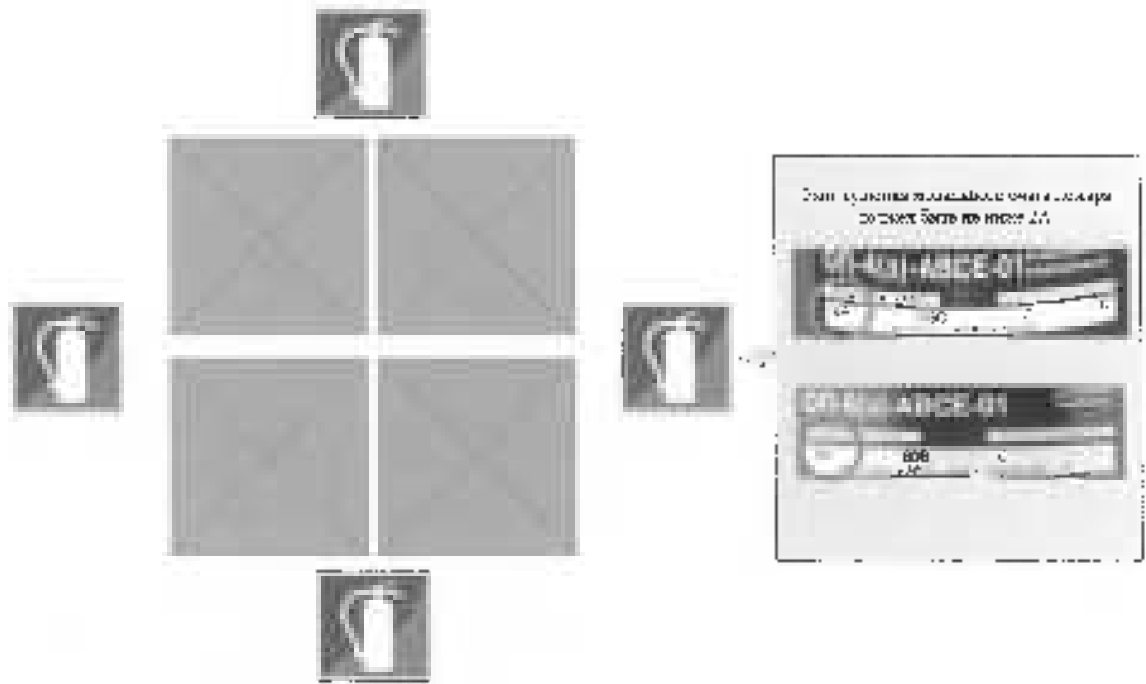


Рис. 14. Размещение первичных средств пожаротушения в группе палаток детского лагеря

Не допускается группирование более 2 кроватей. Расстояние между кроватями (группами кроватей) должно быть не менее 0,7 метра.

Детский лагерь палаточного типа оснащается устройствами (громкоговорителями или звукоусилительной аппаратурой), обеспечивающими подачу звукового (речевого) сигнала оповещения людей о пожаре и других средств оповещения, в зависимости от психофизиологических, физических особенностей и здоровья присутствующих детей.

На территории детского лагеря палаточного типа устанавливается информационный стенд, на котором размещается информация о необходимости соблюдения Правил противопожарного режима в Российской Федерации [11].

Лицо, ответственное за пожарную безопасность детского лагеря палаточного типа, организует проведение противопожарного инструктажа детей в первый день их пребывания.

3.2. Ознакомление детей с мерами пожарной безопасности

При обнаружении пожара или признаков горения в здании, помещении (задымление, запах гари, повышение температуры воздуха и др.) всем без исключения необходимо:

1. Немедленно сообщить об этом *в пожарную охрану по телефону 01 либо 101*, с указанием наименования объекта защиты, адреса места его расположения, места возникновения пожара, а также фамилии сообщившего информацию.
2. Принять меры по эвакуации людей, а *при условии отсутствия угрозы жизни и здоровью людей* меры по тушению пожара в начальной стадии.

Руководители организаций должны обеспечить для своего персонала не реже 1 раза в полугодие проведение практических тренировок по эвакуации в случае пожара.

В случае сезонных детских центров стоит провести тренировку по эвакуации детей в ближайшие сроки после ознакомления с мерами пожарной безопасности.

Особый противопожарный режим - дополнительные требования пожарной безопасности, устанавливаемые органами государственной власти или органами местного самоуправления в случае повышения пожарной опасности на соответствующих территориях [10].

Работа профильных смен детских центров, как правило, осуществляется в рамках действия особого противопожарного режима на территории населенных пунктов и субъектов Российской Федерации, поэтому необходимо:

1. Довести до детей содержание дополнительных требований пожарной безопасности, содержащихся в решении органа местного самоуправления либо органа государственной власти субъекта российской федерации о введении особого противопожарного режима.

2. Довести до детей и их родителей информацию о мерах ответственности, предусмотренных за нарушение требований пожарной безопасности в период действия особого противопожарного режима в соответствии с действующим законодательством (дисциплинарных, административных и уголовных).

В зависимости от пожарной опасности территорий, зданий, сооружений, помещений и наружных установок внести в программу ознакомления детей с мерами пожарной безопасности информацию из соответствующего раздела Правил противопожарного режима в Российской Федерации [11], например:

- Раздел IV. Здания для проживания людей;
- Раздел VI. Культурно-просветительные и зрелищные учреждения;
- Раздел XXII. Организация отдыха детей и их оздоровления, где размещение детей осуществляется в палатках и иных некапитальных строениях, предназначенных для проживания детей;

Раздел XXIV. Применение специальных спецэффектов, пиротехнических изделий и огневых эффектов при проведении концертных и спортивных мероприятий с массовым пребыванием людей в зданиях и сооружениях;

- и др.

3.3. Проведение практических тренировок по отработке действий в случае возникновения пожара

3.3.1. Отработка вызова пожарной охраны

Как уже отмечалось, в первую очередь после возникновения пожара необходимо организовать вызов подразделений пожарной охраны по телефону 01 либо 101, назвав при этом адрес, место возникновения возгорания, характер угрозы людям и свои контактные данные. Отработка вызова пожарной охраны на практике позволит при возникновении реальной угрозы правильно набрать номер телефона и передать нужную информацию.



- Ребенку необходимо:
- 1) Набрать правильный номер телефона;
 - 2) Назвать адрес детского лагеря;
 - 3) Описать место пожара и запыленности от загорания;
 - 4) Назвать свои контактные данные, в том числе номер телефона.

Рис. 15. Отработка вызова пожарной охраны

3.3.2. Применение первичных средств пожаротушения

В случае если пожар не принял крупных масштабов и потушить его собственными силами не представляет опасности, допускается применять первичные средства пожаротушения.

Первичные средства пожаротушения – это устройства, инструменты и материалы, предназначенные для локализации и (или) ликвидации пожара на начальной стадии (огнетушители, внутренние пожарные краны, вода, песок, кошма, асбестовое полотно, ведро, лопата и др.).



Рис. 16. Примеры наиболее распространенных первичных средств пожаротушения

Применение тех или иных первичных средств пожаротушения зависит от класса пожаров. Пожары в свою очередь классифицируются по виду горючего материала и подразделяются на следующие основные классы:

А – пожары твердых горючих веществ и материалов;

В – пожары горючих жидкостей или плавящихся твердых веществ и материалов;

С – пожары газов;

Д – пожары металлов;

Е – пожары горючих веществ и материалов электроустановок, находящихся под напряжением;

Ф – пожары ядерных материалов, радиоактивных отходов и радиоактивных веществ.

Таблица 4. Примеры первичных средств пожаротушения в зависимости от класса пожара

№ п/п	Класс пожара	Примеры первичных средств пожаротушения, которые возможно применить
1.	А – пожары твердых горючих веществ и материалов	вода песок огнетушители порошковые и воздушно-пенные кошма огнетушители порошковые, углекислотные, воздушно-пенные тонкораспыленная вода
2.	В – пожары горючих жидкостей или плавящихся твердых веществ и материалов	плотная смоченная ткань или плотная крышка при закрывании сосуда небольшой площади (сковорода с раскаленным маслом и др.)
3.	С – пожары газов	огнетушители порошковые пенны, вода (для охлаждения оборудования)
4.	Д – пожары металлов	огнетушители порошковые (некоторые)
5.	*Е – пожары горючих веществ и материалов электроустановок, находящихся под напряжением	огнетушители порошковые (до 1000 В), углекислотные (до 10 000 В).

Примечание:

Для пожаров класса Е применение первичных средств пожаротушения не предусматривается.

* тушение электроустановок под напряжением следует только в отсутствие возможности их отключения от источника питания и с расстоянием не менее 1 метра

При проведении практических занятий по тушению пожаров необходимо отработать алгоритмы применения как можно большего из

первичных средств пожаротушения, уделяя особое внимание соблюдению техники безопасности.

На рисунке 17 приведены рекомендации безопасного использования порошкового и воздушно-пенного огнетушителей.



Рис. 17. Рекомендации и порядок безопасного использования огнетушителя

3.3.3. Обеспечение безопасности в условиях пожара

При обнаружении признаков пожара следует сохранять самообладание и самоконтроль. Прежде всего необходимо оценить степень возгорания и предпринять меры по обеспечению безопасности людей.

Порядок действий при обнаружении пожара должен быть следующий:

1. Вызов пожарной охраны по телефону 101, 112.
2. Предупредить других людей о пожаре, предотвращая панику.

3. При незначительных размерах очага пожара и наличии первичных средств пожаротушения, следует воспользоваться ими для тушения возгорания, с учетом требований безопасности.
4. Покинуть здание, следуя по направлению к ближайшему выходу.
5. Если пути эвакуации задымлены, следует закрыть рот и нос влажной тканью и передвигаться, пригнувшись как можно ближе к полу.
6. При отсутствии возможности покинуть помещение, следует оставаться в нем, закрыть окна и двери. Привлекать внимание очевидцев и прибывших пожарных подразделений следует через окна включенным фонариком или экраном смартфона.

ГЛАВА 4. ПРАВИЛА БЕЗОПАСНОГО ПОВЕДЕНИЯ НА ВОДНЫХ ОБЪЕКТАХ

4.1. Основы обеспечения безопасности людей на водных объектах

Безопасность на воде в детских лагерях – это одна из самых важных тем, которую необходимо освещать при организации отдыха и занятий детей.

Безопасность на воде является одним из самых важных аспектов в детских лагерях. Каждый год происходят несчастные случаи, связанные с купанием и плаванием, которые можно было бы предотвратить.

Купание – это не только приятное времяпрепровождение, но и потенциально опасные занятия, которые могут привести к серьезным последствиям, если не соблюдать строгие правила безопасности.

Перед началом оздоровительного сезона особое внимание необходимо уделить обучению организаторов и детей правилам безопасности на воде, правильному выбору и оборудованию безопасных мест для купания, отработке действий в экстремальных ситуациях.

Водный объект – природный или искусственный водоем, водоток либо иной объект, постоянное или временное сосредоточение вод в котором имеет характерные формы и признаки водного режима.

В 2021 году на водных объектах Российской Федерации зарегистрировано 3 741 происшествие, при которых, к сожалению, погибли 3 214 человек, из них 246 детей.

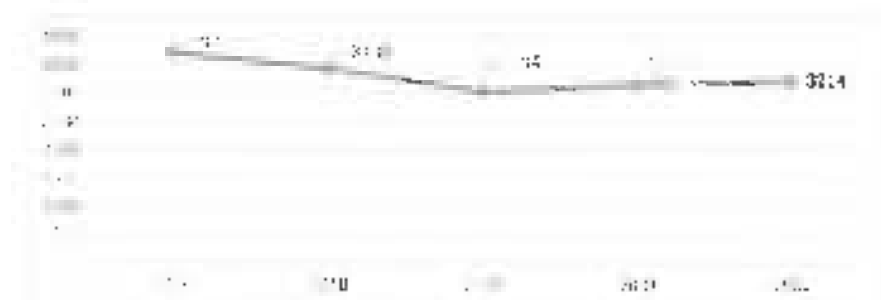


Рис. 18. Динамика количества погибших людей в результате происшествий на водных объектах с 2017 по 2021 годы

В целях оборудования безопасных мест купания в детских спортивно-оздоровительных лагерях предлагается руководствоваться следующими практическими рекомендациями:

1. Выбирать места для купания, которые отвечают требованиям безопасности, таким как отсутствие течей, глубиной не более 1,5 метра, без скрытых препятствий.

Рекомендуется выбирать места для купания там, где есть специально оборудованные пляжи с надлежащей инфраструктурой, такой как душевые, туалеты и спасательные башни. Необходимо избегать купания в местах, где есть опасные течения, быстрые реки, подводные камни или другие препятствия, которые могут привести к травмам или утоплению.

Рекомендуется выбирать места, где организовано дежурство спасателей, которые могут оказать первую помощь в случае необходимости.

В процессе выбора и оборудования мест купания необходимо изучить местные правила и предупреждения о безопасности на данном водоеме и следовать им.

2. Обеспечить разметку безопасных зон для купания и установку ярко-выделенных ограждений, чтобы предотвратить случайный вход в воду.

Организация разметки зоны для купания является важным шагом по обеспечению безопасности на пляже. Правильная разметка зоны для купания поможет предотвратить возможные опасности для здоровья людей и сохранить экологическую чистоту пляжа и прилегающей территории.

При организации разметки зон для купания необходимо провести предварительную оценку глубины водоема и определить места, где находятся подводные опасности, например, камни, течения или другие препятствия.

Затем необходимо установить буи, которые будут обозначать границы зоны для купания. Буи должны быть устойчивыми и легко заметными, чтобы дети могли легко ориентироваться с их помощью. Они также должны быть расположены на достаточном расстоянии друг от друга, чтобы не создавать дополнительных затруднений для купающихся.

При разметке зоны для купания необходимо учитывать течения и направление ветра, чтобы избежать возможных опасностей при ухудшении погодных условий. Если на пляже организовано дежурство спасателей, то необходимо согласовать с ними место разметки зоны для купания и обеспечить их присутствие на пляже во время проведения работ.

В дальнейшем, необходимо проводить регулярную очистку зон купания от мусора и других загрязнений, а также контролировать качество воды и ее соответствие нормам гигиены.

3. Организовать постоянное проведение инструктажей для детей о правилах безопасного купания, включая запрет на плавание одному и игры в воде, которые могут привести к травмам.

Нельзя допускать купания детей без сопровождения взрослых, оставлять детей без присмотра и позволять им купаться без надлежащего контроля.

Инструкторам и воспитателям необходимо объяснять детям, что купаться нужно только на специально оборудованных пляжах с надлежащей инфраструктурой.

Рассказать об опасных местах, таких как течения, быстрые реки, подводные камни и другие препятствия, которые могут привести к травмам или утоплению.

Объяснить, что на пляже есть спасатели, которые могут оказать первую помощь в случае необходимости.

Рассказать о местных правилах и предупреждениях о безопасности на пляже и попросить детей следовать им.

Подчеркнуть, что купаться нужно только в компании других людей.

Рассказать детям, что переплывать большие расстояния или плавать в глубокой воде можно только при наличии опыта и полной уверенности в своих способностях.

Объяснить, что в случае возникновения чрезвычайной ситуации нужно немедленно вызывать спасателей или скорую помощь.

Подчеркнуть, что **нужно** всегда внимательно следить за погодными условиями и ни в коем случае не купаться в штормовую погоду или при сильном ветре.

Напомнить детям, что они не должны оставаться без присмотра на пляже и не могут купаться без надлежащего контроля взрослых.

4. Организовать в местах купания дежурство спасателей и медицинского персонала, готовых оказать первую помощь в случае необходимости.

Требуется организовать набор и обучение спасателей и медицинского персонала по оказанию первой помощи в случае утопления, потери сознания, травм или других чрезвычайных ситуаций.

Обеспечить наличие необходимого оборудования для оказания первой помощи, такого как аптечки, кислородные баллоны и дефибрилляторы.

Рекомендуется определить зоны ответственности для спасателей и медицинского персонала и убедиться, что они имеют возможность быстро реагировать на любые ситуации.

Необходимо установить соответствующие процедуры и разработать простые инструкции для вызова скорой помощи и эвакуации пострадавших в случае необходимости. Обеспечить надлежащую коммуникацию между спасателями и медицинским персоналом непосредственно на месте купания, чтобы быстро реагировать на любые чрезвычайные ситуации, а также обеспечить взаимодействие с внешними службами.

После этого организовать регулярные тренировки и учения с целью повышения квалификации спасателей и медицинского персонала и улучшения их готовности к чрезвычайным ситуациям.

5. Руководителю детского центра необходимо организовать постоянную проверку качества воды и контроль ее соответствия нормам гигиены и безопасности.

Контроль качества воды и ее соответствие нормам гигиены являются важными мерами по обеспечению безопасности на пляже. Правильная организация проверки и контроля качества воды поможет предотвратить

возможные опасности для здоровья людей и сохранить экологическую чистоту пляжа и прилегающей территории.

При организации проверки и контроля качества воды необходимо проводить регулярные анализы воды на наличие опасных веществ и микроорганизмов. Эти анализы должны проводиться в специализированных лабораториях, которые имеют соответствующую лицензию и аккредитацию. В первую очередь, необходимо уточнить нормы гигиены для водоема, в котором планируется купание. Установленные нормы определяют предельно допустимые уровни содержания различных веществ и микроорганизмов в воде. Нормы гигиены могут быть установлены на федеральном, региональном или местном уровне, в зависимости от того, кто отвечает за безопасность водоема.

Кроме того, необходимо проводить регулярные проверки водоема на предмет загрязнения. Эти проверки могут проводиться как специалистами, так и общественными организациями или волонтерами. В ходе проверок необходимо обращать внимание на качество воды, наличие мусора и других загрязнений.

Если в результате анализов и проверок будет обнаружено, что качество воды не соответствует нормам гигиены, необходимо принимать меры по очистке водоема и улучшению качества воды. Эти меры могут включать в себя установку специальных фильтров, очистку от мусора и других загрязнений, а также проведение работ по рекультивации береговой линии.

6. Руководителю необходимо обеспечить в местах купания наличие специальных средств безопасности, таких как спасательные круги и жилеты.

Спасательные круги и другие подобные средства нужно использовать в экстренных случаях, когда человек находится в опасности и не может самостоятельно выбраться из воды.

Перед купанием необходимо уточнить как правильно надевать спасательный жилет и почему это так важно. Убедиться, что дети понимают, что жилет должен быть надет плотно и закреплён на теле.

Объяснить детям, что спасательный жилет не гарантирует полной безопасности и что даже с его использованием нужно быть осторожным и следовать правилам безопасности на пляже.

Рассказать о возможности использования других средств для спасения, таких как надувные матрасы или плавательные круги.

Подчеркнуть, что все эти средства для безопасности не заменят личную внимательность и осторожность при купании, и что дети должны всегда следить за своими действиями и окружающей обстановкой.

7. Организовать регулярную проверку состояния оборудования для купания и проводить его техническое обслуживание.

Для обеспечения безопасности на пляже необходимо проводить регулярную проверку состояния оборудования для купания и его техническое обслуживание. При проверке состояния буйв и других обозначений границ зоны для купания необходимо убедиться, что буи находятся на своих местах и не повреждены. Если какой-то из буйв поврежден или отсутствует, его необходимо заменить. При проверке безопасности для входа/выхода из воды необходимо убедиться, что все это находится в хорошем состоянии. Если выявлены повреждения, то необходимо провести ремонт или их замену.

При проверке состояния спасательных средств необходимо убедиться, что спасательные круги находятся в хорошем состоянии и готовы к использованию в случае необходимости. Сигнальные флаги для обозначения опасных мест должны находиться на своих местах и готовы к использованию в случае необходимости.

Необходимо регулярно проводить техническое обслуживание оборудования для купания, включая его чистку и ремонт (при необходимости).

При организации обучения персонала все сотрудники, работающие на пляже, должны быть обучены использованию оборудования для купания и знать, как действовать в случае чрезвычайных ситуаций.

4.2. Обучение способам оказания первой помощи на водных объектах

Наряду с общими требованиями безопасности необходимо обучить детей мерам оказания помощи в случае утопления или потери сознания на территории водных объектов.

Защитные по обучению безопасности ребенка в воде является важным для того, чтобы дети научились правильно плавать и вести себя в водной среде, а также принимать решения в случае опасной ситуации. Примерный порядок проведения занятий по безопасности на воде:

1. Руководитель занятия анкетировует детей на предмет их умения плавать и предпочтений, связанных с водными развлечениями. Он также объясняет, почему безопасность в воде и умение плавать являются важными навыками.

2. Правила безопасности в воде: основные правила, которые необходимо соблюдать во время нахождения в воде.

3. Основы плавания: основные принципы плавания и демонстрирует правильную позицию тела, способ дыхания, технику ног и рук. Ученики должны быть готовы к тому, чтобы попробовать практиковаться на своей стороне.

4. Управление в опасной ситуации: порядок действий в случае возникновения опасной ситуации в воде, например, попадание в сильное течение. Ученикам необходимо знать, как сохранять спокойствие, находить опору в воде или поддерживать себя на плаву.

5. Упражнения и практические занятия: ряд упражнений и практических занятий с детьми; так, например, он может попросить детей проплыть определенный участок на время. Также возможна отработка умений по спасению утопающих с использованием вспомогательных средств, например, надувного матраца.

6. Обсуждение обсуждения и даёт отдельную индивидуальную обратную связь ученикам, чтобы подчеркнуть, что они делают правильно, а также указывает на моменты, которые необходимо улучшить.

В целом, дети должны учитывать все ограничения и правила безопасности, связанные с водой; они также должны уметь плавать, чтобы уменьшить риск попадания в опасную ситуацию и более успешно ее преодолеть. Заплытие по обучению безопасности ребенка в воде играет чрезвычайно важную роль в формировании этих навыков.

Признаки утопления и иных угрожающих жизни состояний, а также способы оказания первой помощи приведены в главе 5 настоящего пособия.

ГЛАВА 5. ПРОВЕДЕНИЕ ЗАНЯТИЙ ПО ОКАЗАНИЮ ПЕРВОЙ ПОМОЩИ ПОСТРАДАВШИМ С РАЗЛИЧНЫМИ ТРАВМАМИ

Организация занятия по оказанию первой помощи позволяет людям узнать, как правильно реагировать в чрезвычайных ситуациях и действовать, когда кто-то нуждается в медицинской помощи. Занятие проводится в форме семинара с презентацией и практическими упражнениями на манекенах или на других участниках. Порядок проведения занятия:

1. Введение должно дать участникам представление о том, что будет происходить на занятии, а также почему так важно изучать первую помощь. Необходимо начать с разъяснения основ правил оказания первой помощи, например, взять на вооружение три основных правила: обеспечение собственной безопасности, предотвращение дальнейшего ухудшения состояния пострадавшего и облегчение болезненных ощущений, а также сохранение жизни пострадавшего.

2. Виды травм и повреждений: участники должны научиться различать виды травм и повреждений. Важно рассказать о том, какие риски связаны с каждым видом травм и какие симптомы можно увидеть на пострадавшем. Объясните, что пострадавший может потерять сознание, дыхание, иметь переломы костей, кровотечения и другие проблемы, и что необходимо делать в каждом из случаев.

3. Оказание первой помощи: обучение участников техникам оказания первой помощи. Научите участников, как правильно вызвать скорую помощь, остановить кровотечение, проводить сердечно-легочную реанимацию (СЛР) и другие простые меры. Объясните, как правильно использовать инвентарь, в том числе пилы, биты и другие материалы.

4. Участникам необходимо закрепить теоретические знания, выполняя практические упражнения. Предоставьте участникам манекены, на которых они могут применять полученные знания и навыки. Например, они

могут учиться проводить сердечно-легочную реанимацию, фиксировать переломы, останавливать кровотечения и др.

5. Вопросы контроля знаний должны касаться таких аспектов, как: в состоянии ли обучающийся оказать первую помощь в полевых условиях, спрашивает ли у пострадавшего о его состоянии и насколько грамотно обучающийся общается с диспетчером скорой медицинской помощи.

Занятие по тренировке оказания первой помощи может помочь людям улучшить свои знания и навыки в области первой помощи и поспособствовать в сохранении жизни в случае чрезвычайной ситуации.

5.1. Первая помощь при ранениях

При обнаружении пострадавшего с ранением необходимо немедленно вызвать скорую помощь по телефону 103 или 112.

Любая рана, полученная вне операционной комнаты, является микробно-загрязненной. При оказании первой помощи раненым следует предупреждать дополнительное попадание микроорганизмов в рану. Они могут попасть в рану с поверхности рук оказывающего помощь, с кожи самого пострадавшего, расположенной вокруг раны, с нестерильного перевязочного материала.

Для того, чтобы предотвратить попадание инфекции, следует помнить о некоторых простых приемах:

- помощь следует оказывать чистыми, предварительно вымытыми с мылом руками;
- оказывать первую помощь необходимо в одноразовых перчатках, так как существует риск заразиться опасными болезнями через кровь пострадавшего
- перевязочный материал, который будет соприкасаться с раной, должен быть стерильным, закреплять его на ране можно нестерильным материалом.

для обеспечения доступа к ране в соответствующей области тела пострадавшего снимают одежду или обувь, при необходимости разрезают ее.

– **свободноразличимые** на раневой поверхности обрывки одежды или другие инородные тела осторожно удаляют, не касаясь при этом поверхности раны. Если же инородные тела прилипли или глубоко внедрились в ткани, извлекать их не следует, так как это может усилить кровотечение, а также привести к дополнительному загрязнению раны.

– при возможности кожу вокруг раны обрабатывают спиртом или 5%-м раствором йода.

После обработки кожи вокруг раны приступают к наложению повязки. Она представляет собой перевязочный материал, как правило, стерильный, которым закрывают рану. Сам процесс наложения повязки называют перевязкой. Повязка состоит из двух частей: стерильная салфетка или ватно-марлевая подушечка, которой непосредственно закрывают рану и материал, которым их закрепляют. Удобно пользоваться перевязочным пакетом. Он состоит из бинта и одной или двух ватно-марлевых подушечек, завернутых в вощеную бумагу, целлофан или прорезиненную ткань. При наложении повязки пакет вскрывают, ватно-марлевую подушечку прикладывают к ране той поверхностью, которой не касались руками. Подушечку прикрепляют бинтом, конец которого закрепляют булавкой или завязывают.

При наложении повязок необходимо придерживаться следующих основных правил:

1. Оказывающий первую помощь должен находиться лицом к пострадавшему, чтобы, ориентируясь по выражению его лица, не причинять ему дополнительной боли.

2. Для предупреждения боли необходимо поддерживать поврежденную часть тела в том положении, в котором она будет находиться после перевязки; бинтовать начинать лучше снизу вверх.

3. Бинт раскатывать не отрывая от тела, обычно по ходу часовой стрелки, перекрывая каждый предыдущий ход наполовину; конечности

бинтовать с периферии, оставляя свободными кончики неповрежденных пальцев.

4. Если не требуется давящая повязка для временной остановки кровотечения, накладывать ее не очень туго, чтобы не нарушалось кровообращение в поврежденной части тела, но и не очень слабо, иначе она соскальзывает (при наложении слишком тугой на конечности вскоре появляются посинение и отек).

5. При закреплении конца повязки узлом он должен находиться на здоровой части, чтобы не беспокоить пострадавшего.

5.2. Первая помощь при кровотечениях

Кровотечение – это истечение крови из кровеносной системы при нарушении целостности ее стенок.

Кровотечения бывают:

- Артериальные;
- Венозные;
- Капиллярные;
- Внутренние;
- Смешанные (артерио-венозные).

Сильное и продолжительное кровотечение опасно для жизни человека. Чем быстрее происходит потеря крови, тем тяжелее нарушение и опасность для жизни. Тяжесть кровопотери определяется количеством вытекающей крови в единицу времени (т.е. скоростью кровопотери) и его продолжительностью.

Способы остановки кровотечений зависят от их характера и наличия средств остановки кровотечений.

При артериальном кровотечении кровь истекает в виде фонтана (импульсы) и имеет ярко-красную окраску. Такое кровотечение является наиболее опасным.

При венозном кровотечении кровь истекает сплошной струей и имеет темно-вишневый цвет. Иногда венозное кровотечение останавливается само, но опасно, если вена крупная или сдавлена ниже повреждения.

При капиллярном кровотечении кровь сочится из раны.

При ~~капиллярном~~ кровотечении потеря крови незначительна. Такое кровотечение можно остановить, наложив на кровоточащий участок чистую марлю. Поверх марли накладывают слой ваты и перевязывают. В том случае, если нет ни марли, ни бинта кровоточащее место можно перевязать чистым носовым платком или куском чистой материи. Нельзя на рану накладывать вату или мохнатую скань, так как кровь, пропитывая вату и засыхая, в дальнейшем вызывает боль при перевязке и возможно возобновление кровотечения.

Остановка *венозного* кровотечения. Венозное кровотечение может быть обильным. При этом существует и еще одна опасность – всасывание воздуха в сосуды, особенно при кровотечении из шейных вен. Воздух может попасть и в сердце. Возникает воздушная эмболия. Остановить венозное кровотечение можно наложением давящей повязки. На кровоточащий участок через марлю накладывают неразвернутый бинт или в несколько раз свернутую марлю или матерью, прижимают и туго бинтуют. Если нет под рукой давящей повязки, а пострадавший сильно кровоточит, место кровотечения следует прижать пальцами.

При кровотечении из поврежденной вены руки в некоторых случаях достаточно просто поднять вверх руку. В обоих случаях после этого на рану накладывают давящую повязку.

Остановка ~~артериального~~ кровотечения. При повреждении бедренной, сонной или подмышечной артерии человек может погибнуть через 2-3 минуты.

Артериальное кровотечение, также, как и венозное, можно остановить при помощи давящей повязки. Если повреждена крупная артерия, следует остановить приток крови к месту поврежденной артерии путем придавливания

артерии пальцем выше места повреждения. И прижимать до тех пор, пока не наложат давящую повязку. При ранении крупной артерии следует наложить жгут. В обязательном порядке жгут накладывают при отрыве конечности. Жгут кровоостанавливающий резиновый альфа сеть в автомобильной аптечке. Такой жгут заводят за поврежденную конечность **выше** раны, растягивают с максимальным усилием и прижимают первый тур жгута, следующий туры - с меньшим усилием.

Жгут накладывают **выше** раны, желательно на подкладку (а не на чужую кожу). Обязательно указать время наложения жгута (в теплое время жгут накладывают не более чем на один час, в холодное - на 30 минут). Если не жгута можно использовать подручные материалы. Материалы – кусок скрученной ткани, скрученная футболка, поясной ремень, галстук, ремешки от сумки (но не проволока). Для закрепления такого импровизированного жгута можно использовать палку, чтобы жгут затянуть (короткую крепкую палку положить поперек полуузла на ткани, завязать поверх палки и повернуть ее, затягивая жгут, пока не остановится кровотечение).

До приезда медиков надо следить за наличием пульса и дыхания.

5.3. Первая помощь при травмах

Травма – повреждение, вызванное одномоментным внезапным воздействием какого-либо внешнего фактора (механического, термического, химического и др.), приводящее к нарушению анатомической целостности тканей и физиологических функций.

Ушиб – повреждение мягких тканей с разрывом кровеносных сосудов и кровоизлиянием в ткань при отсутствии повреждения кожи. По характеру ушибы бывают поверхностные и глубокие.

Признаками ушиба являются припухлость на месте ушиба, кровоподтек (синяк), боль, нарушение функции, полная или частичная неспособность двигать ушибленной конечностью. Оказание первой помощи направлено на

остановку кровоизлияния в мягкие ткани, поэтому сначала следует приподнять ногу или руку (что ушиблено), подложить под нее свернутую одежду и придавить место ушиба повязкой, положить на нее пакет со льдом (холод). Охлаждение места ушиба снимает боль и отек. Если нет льда, можно сделать холодный компресс – намочить в холодной воде тряпку, отжать и положить на ушибленное место, а когда согреется, заменить на другую. Пакет со льдом к травмированной конечности прикладывать не более чем на 10 мин один раз в час. Необходимо создать покой поврежденному участку тела с помощью шины или косынки. Следует помнить, что в первые сутки после травмы никакого тепла, только холод!

Гистаминизация – комплекс повреждений мягких тканей без анатомических нарушений.

Разрыв связок сустава – частичный или полный разрыв, сопровождаемый кровоизлиянием из сосудов вне или в полость сустава.

Признаки растяжения и разрывов: боль, припухлость в области сустава при нормальном его очертании, частичная потеря функции. Первая помощь – давящая повязка, холод в первые сутки после повреждения и покой поврежденной части тела.

Вывих – стойкое ненормальное смещение костей из положения в суставе. Причиной травматического вывиха может быть падение на разогнутые или согнутые конечности, сильный рывок, бросание тяжести или резкий поворот, в результате которого кость смещается из нормального положения в суставе. Это может сопровождаться разрывом сосудов и нервов, часто вывих сочетается с переломом, поэтому с пострадавшим следует обращаться как можно осторожнее (падать). Травма очень болезненна, пострадавший ощущает сильную боль в области поврежденного сустава, наблюдается присутствие таких признаков, как кровоподтек, выраженная деформация сустава, припухлость (отек) вокруг него, неестественное положение конечности и полное нарушение ее функции.

Оказание первой помощи при вывихе заключается с придания пострадавшему такого положения, при котором пострадавшая часть тела имеет опору, что облегчает боль. Обычно сам пострадавший выбирает положение и поддерживает (если это рука) пострадавшую руку.

При вывихе тазобедренного, локтевого или плечевого сустава необходимо осторожно подложить подушку или свернутую одежду и иммобилизацию произвести в том положении, в котором находится пострадавший. **Ни в коем случае нельзя пытаться вправить сустав, ни в коем случае не прощупывать!!!** Это не делает даже врач из-за риска тяжелых осложнений, таких как разрыв суставной сумки, связок, сосудов и нервов. При вывихе пальца подложить что-либо мягкое и сделать неплотную повязку без давления, иначе можно повредить нервы и сосуды. Требуется срочная госпитализация в травматологическое медицинское учреждение.

Перелом – полное нарушение целостности кости с повреждением мягких тканей. По характеру перелома бывает – закрытые и открытые. Признаками перелома являются припухлость (отек), кровоизлияния (синяки), очень сильная боль, вплоть до потери сознания, возможен травматический шок. Характерным является болезненность при ощупывании, деформация, подвижность на протяжении кости. Имеет место полная потеря функции. Пострадавший не может двигать поврежденной конечностью, возможна тошнота и рвота. При переломе бедра нога может быть короче другой, или повернута наружу, кожа ноги бледная, холодная и липкая.

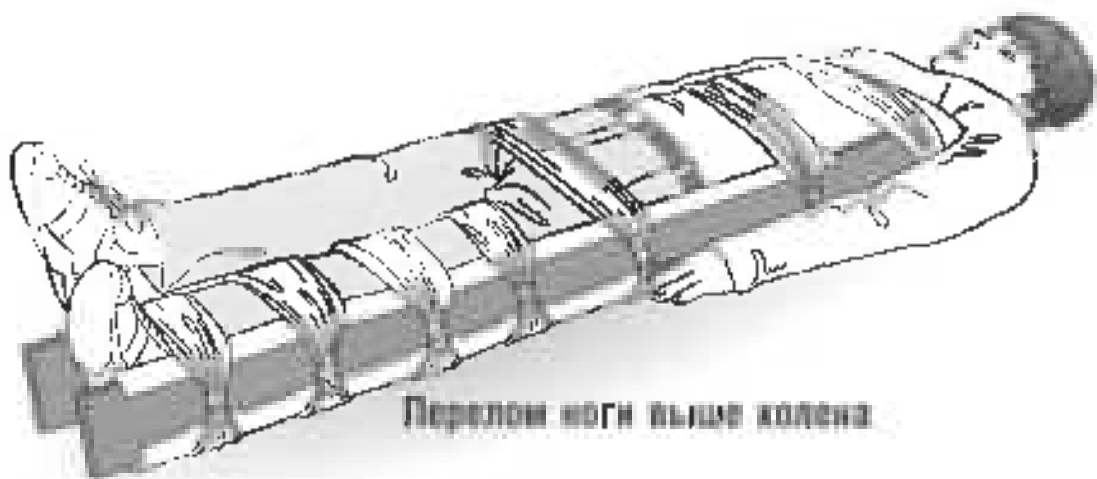
Оказание первой помощи при переломе требует особой осторожности из-за возможных осложнений. Если на месте несчастного случая нет угрозы опасности, помощь следует оказывать непосредственно на месте происшествия.

Алгоритм помощи при переломе:

1. Остановить кровотечение.
2. Наложить асептическую повязку (при открытом переломе).

3. Иммобилизовать поврежденную часть тела, то есть обездвижить ее, создать покой. Это облегчит боль, позволит переносить и перевозить (транспортировать) пострадавшего и предупредит развитие травматического шока.
4. Уложить в соответствующее положение (наименее болезненное при данном виде перелома).
5. Госпитализировать в лечебное учреждение соответствующей профиля.

Иммобилизация – обездвиживание (создание покоя, неподвижности) поврежденной части тела. Уменьшает боль, предупреждает опасные осложнения – инфекцию и шок. Особенно важна при переломах, поскольку препятствует смещению отломков костей, кровотечению и последующих осложнений. Способствует заживлению перелома. Чем раньше и лучше выполнена иммобилизация, тем успешнее пойдет дальнейшее лечение. При оказании первой помощи проводится транспортная иммобилизация с помощью табельных средств (шины) или с помощью подручных средств, которые используют вместо них. Это могут быть доски, палки, зонтик, туго скрученные газеты или журналы и любые другие средства в зависимости от ситуации. На рисунке 19 изображено правильное наложение шины при переломе ноги выше колена.



Перелом ноги выше колена

Рис. 19. Наложение шины при переломе ноги выше колена

При травме позвоночника нельзя допустить провисания носилок, для этого пострадавшего укладывают на жесткий щит, в качестве которого можно использовать крышку стола, створку двери, фанеру, доску.

При травме шейного отдела позвоночника пострадавшему одевают «шейную» шину-воротник. Если нет такой шины, можно обернуть шею толстым слоем ваты и туго прибинтовать мягким бинтом.

5.4. Первая помощь при ожогах

Ожог представляет собой повреждение тканей, вызванное местным действием высокой температуры.

Причиной термического ожога могут быть горячие жидкости, пар, газ, пламя, разогретые твердые тела. Глубина, распространенность ожоговой раны и ее последствия зависят от температуры и времени воздействия, от состояния организма, от возраста пострадавшего.

В зависимости от глубины поражения кожи ожоги могут быть поверхностными и глубокими. По глубине поражения тканей выделяют 4 степени тяжести ожога:

1 степень, когда страдает эпителий. Признаками такого ожога являются боль, покраснение, припухлость (отек), местное повышение температуры (рис. 20, А).

2 степень тяжести ожога подразумевает отслоение эпителия, возникают небольшие ненапряженные пузыри со светло желтым содержимым (рис. 20, А).

3 степень тяжести - происходит омертвление всех слоев кожи. Пузыри наполнены темной жидкостью (с кровью), напряжены и лопаются (рис. 20, Б).

4 степень тяжести ожога – имеет место обугливание тканей - омертвление (рис. 20, В).



Рис. 20. Ожоги различной степени:
 А – ожог 1 и 2 степени, Б – ожог 2 и 3 степени, В – ожог 3 и 4 степени

Таблица 4. Алгоритм первой помощи при ожоговой травме

Задача	Действие
Прекратить действие высокой температуры и предотвратить доступу воздуха	Сбить пламя, накрыть одеялом, облить водой, засыпать песком если загорелась одежда
Остановить нарастающее гипертермие обожженного места	Охлаждать проточной холодной водой 15-20 мин
Предупредить сдвигание тканей	Снять часы, кольца и т.д.
Предупредить инфекцию	Наложить сухую асептическую повязку
Предупредить шок и обезвоживание	Обильное питье теплой воды с солью и содой (по 1 ст.л. на 1 л)
Покой, согреть, быстро доставить в ожоговый центр	Уложить, накрыть одеялом

Во время оказания первой помощи при ожоге НЕЛЬЗЯ смазывать поверхность ожога маслом, жиром, одеколоном, спиртом или другими средствами. НЕЛЬЗЯ прокапывать пузыри, это ведет к инфицированию.

5.5. Первая помощь при гипертермии (тепловом, солнечном ударе)

При тяжелой мышечной работе в плотно одежде, затрудняющей потоотделение, в условиях высокой температуры воздуха возможно такое термическое поражение, как тепловой удар – перегревание (гипертермия). Она наступает при повышении температуры тела от перечисленных условий.

Субъективными признаками перегревания (то, что ощущает человек) являются слабость, тошнота, сонливость, пошатывание. Объективно у пострадавшего учащается пульс до 160 ударов в мин (повышение температуры тела на 1 градус ведет к учащению пульса на 10 ударов в мин), падает АД, дыхание становится частым, лицо краснеет, кожа сухая и пострадавший может потерять сознание.

Алгоритм помощи при тепловом ударе:

1. Вынести в прохладное место.
2. Освободить от одежды.
3. Уложить с поднятой головой.
4. Положить холод на область сердца и на голову.
5. Дать холодное питье.

5.6. Первая помощь при клинической смерти

Биологическая смерть – прекращение жизнедеятельности организма, последний этап жизни, неизбежная ее стадия. Она представляет собой прекращение существования организма как единой сложной биологической структуры, способной взаимодействовать с окружающей средой и отвечать на ее различные влияния.

Клиническая смерть (линейная, обратимая) - 5-6 мин после остановки дыхания и сердцебиения, когда организм еще не мертв, но уже и не жив (кислород перестает поступать в организм, обмен веществ пока еще продолжается и без него, но ткани получают все меньше энергии, уже не живут, хотя и полностью не умерли). Этот промежуток времени и называется клинической смертью (если в это время восстановить нормальный обмен веществ, это означает и восстановление жизненных функций). Через 5-6 минут начинают умирать ткани, но не все сразу. Сначала умирает кора головного мозга, которая не может жить без кислорода и питательных веществ более 6 мин. Наступает мозговая смерть, в коре головного мозга происходят необратимые разрушения микроструктур клеток и ферментных систем, их уже не оживить. Мозг является самой совершенной тканью организма и погибает первым. Следует помнить, что срок сохранения его жизнеспособности без поступления кислорода составляет 5-6 мин.

Клиническую смерть рассматривают, как крайнюю степень умирания. Если вовремя не вмешаться и не оказать соответствующую помощь по поддержанию жизненно важных функций (дыхания и кровообращения) организм умрет необратимо, наступит абсолютная биологическая смерть.

Признаки клинической смерти:

1. Остановка сердца.
2. Остановка дыхания.
3. Отсутствие сознания.

Для определения состояния организма пострадавшего следует в первую очередь оценить наличие сознания, дыхания и пульса.

1. Проверка сознания: громко позвать человека, похлопать по плечу. Если человек не реагирует, значит он без сознания.

2. Проверка дыхания: прислушайтесь к дыханию и проверьте рукой, двигаются ли его нижние ребра. У маленьких детей до 1 года послушайте движение воздуха у рта и носа и обратите внимание на движение верхней части живота.

3. Проверка кровообращения: прощупайте пульс на сонной артерии. Пульс проверяют на дальней от себя стороне шеи пострадавшего. Чтобы найти пульс, проведите указательным и средним пальцем (слегка их прижимая) от середины шеи (у мужчины от кадыка) плавное скольжение к шейной кивательной мышце и прижмите, нащупывая пульсацию (ощущение тонкой, мягкой пульсирующей трубки). Отсутствие пульса на сонной артерии свидетельствует об остановке кровообращения.

Алгоритмы реанимации и техника ее выполнения.

При внезапном прекращении дыхания и кровообращения реанимацию проводят строго по схеме А В С в следующей последовательности:

- А – восстановление проходимости дыхательных путей и определения признаков жизни у пострадавшего.
- В – проведение сердечно-легочной реанимации до появления признаков жизни.
- С – поддержание проходимости верхних дыхательных путей.

А при потере сознания у человека, находящегося в терминальном состоянии, вследствие расслабления мышц происходит западение языка и закупорка дыхательных путей. Мероприятия по восстановлению проходимости дыхательных путей и определения признаков жизни у пострадавшего:

- 1) запрокидывание головы;
- 2) выдвижение нижней челюсти;
- 3) определение наличия дыхания с помощью слуха, зрения и осязания;
- 4) определение наличия кровообращения, проверка пульса на магистральных артериях.

В – мероприятия по проведению сердечно-легочной реанимации до появления признаков жизни:

- 1) давление руками на грудную пострадавшего;
- 2) искусственное дыхание «Рот ко рту»;

3) искусственное дыхание «Рот к носу»;

4) искусственное дыхание с использованием устройства для искусственного дыхания

При отсутствии у пострадавшего пульса для поддержания жизнедеятельности организма (для восстановления кровообращения) необходимо независимо от причины, вызвавшей прекращение работы сердца, одновременно с искусственным дыханием (вдуванием воздуха) проводить наружный массаж сердца. При этом следует иметь в виду, что без правильной и своевременной предварительной помощи пострадавшему до прибытия врача врачебная помощь может оказаться запоздающей и неэффективной.

Наружный (непрямой) массаж производится путем ритмичных сжатий через переднюю стенку грудной клетки при надавливании на относительно подвижную нижнюю часть грудины, позади которой расположено сердце. При этом сердце прижимается к позвоночнику и кровь из его полостей выжимается в кровеносные сосуды. Повторяя надавливание с частотой 60 - 70 раз в минуту, можно обеспечить достаточное кровообращение в организме при отсутствии работы сердца.

Для проведения наружного массажа сердца пострадавшего следует уложить спиной на жесткую поверхность (низкий стол, скамейку или на пол), обнажить у него грудную клетку, снять пояс, подтяжки и другие стесняющие дыхание предметы одежды. Оказывающий помощь должен встать с правой или с левой стороны пострадавшего и занять такое положение, при котором возможен более или менее значительный наклон над пострадавшим. Определив положение нижней трети грудины, оказывающий помощь должен положить на нее верхний край ладони разогнутой до отказа руки, а затем поверх руки положить другую руку и надавливать на грудную клетку пострадавшего, слегка помогая при этом наклоном своего корпуса.

Надавливание следует производить быстрым толчком, так чтобы продвинуть нижнюю часть грудины вниз в сторону позвоночника на 3 - 4 см, а у полных людей - на 5 - 6 см. Усилие при надавливании следует

концентрировать на нижнюю часть грудины, которая благодаря прикреплению ее к хрящевым окончаниям нижних ребер является подвижной. Верхняя часть грудины прикреплена неподвижно к костным ребрам и при надавливании на нее может переломиться. Следует избегать также надавливания на окончания нижних ребер, так как это может привести к их перелому. Ни в коем случае нельзя надавливать ниже края грудной клетки (на мягкие ткани), так как можно повредить расположенные здесь органы, в первую очередь печень. Надавливание на грудную клетку следует повторять примерно 1 раз в секунду.

После быстрого толчка руки остаются в достигнутом положении примерно в течение одной трети секунды. После этого руки следует снять, освободив грудную клетку от давления, с тем чтобы дать возможность ей расправиться. Это благоприятствует присасыванию крови из больших вен в сердце и его заполнению кровью.

Поскольку надавливание на грудную клетку затрудняет ее расширение при вдохе, вдувание следует производить в промежутках между надавливаниями или же во время специальной паузы, предусмотриваемой через каждые 4 - 6 надавливаний на грудную клетку.

В случае если оказывающий помощь не имеет помощника и вынужден проводить искусственное дыхание и наружный массаж сердца один, следует чередовать проведение указанных операций в следующем порядке: после двух-трех глубоких вдуваний в рот или нос пострадавшего оказывающий помощь производит 4 - 6 надавливаний на грудную клетку, затем снова производит 2 - 3 глубоких вдувания и опять повторяет 4 - 6 надавливаний с целью массажа сердца и т.д.

При наличии помощника один из оказывающих помощь - менее опытный - должен проводить искусственное дыхание путем вдувания воздуха как менее сложную процедуру, а второй - более опытный - производить наружный массаж сердца. При этом вдувание воздуха следует приурочить ко времени

прекращения надавливания на грудную клетку или прерывая на время вдувания (примерно на 1 сек.) массаж сердца.

При равной квалификации лиц, оказывающих помощь, целесообразно каждому из них проводить искусственное дыхание и наружный массаж сердца, попеременно сменяя друг друга через каждые 5 - 10 мин.

Эффективность наружного массажа сердца проявляется в первую очередь в том, что каждое надавливание на грудину приводит к появлению у пострадавшего пульсирующего колебания стенок артерий (проверяется другим лицом).

При правильном проведении искусственного дыхания и массажа сердца у пострадавшего появляются следующие признаки оживления:

улучшение цвета лица, приобретающего розоватый оттенок вместо серо-земляного цвета с синеватым оттенком, который был у пострадавшего до оказания помощи;

появление самостоятельных дыхательных движений, которые становятся все более равномерными по мере продолжения мероприятий по оказанию помощи (оживлению);

сужение зрачков.

Степень сужения зрачков может служить наиболее верным показателем эффективности оказываемой помощи. Узкие зрачки у оживляемого указывают на достаточное снабжение мозга кислородом, и, наоборот, расширяющиеся зрачки свидетельствуют об ухудшении снабжения мозга кровью и необходимости принятия более эффективных мер по оживлению пострадавшего. Поэтому может помочь поднятие ног пострадавшего примерно на 0,5 м от пола и оставление их в поднятом положении в течение всего времени наружного массажа сердца. Такое положение ног пострадавшего способствует лучшему притоку крови в сердце из вен нижней части тела. Для поддержания ног в поднятом положении под них следует что-либо подложить.

Искусственное дыхание и наружный массаж сердца следует проводить до появления самостоятельного дыхания и работы сердца, однако появление слабых вдохов (при наличии пульса) не дает оснований для прекращения искусственного дыхания.

В этом случае, как уже указывалось выше, вдвухание воздуха следует приурочить к моменту начала собственного вдоха пострадавшего.

О восстановлении деятельности сердца у пострадавшего судят по появлению у него собственного, не поддерживаемого массажем, регулярного пульса. Для проверки пульса прерывают массаж на 2 - 3 сек., и если пульс сохраняется, то это указывает на самостоятельную работу сердца. При отсутствии пульса во время перерыва необходимо немедленно возобновить массаж.

Следует помнить, что даже кратковременное прекращение оживляющих мероприятий (1 мин. и менее) может привести к необратимым последствиям.

После появления первых признаков оживления наружный массаж сердца и искусственное дыхание следует продолжать в течение 5 - 10 мин., приурочивая вдвухание к моменту собственного вдоха.

С – мероприятия по поддержанию проходимости дыхательных путей:

- 1) придание устойчивого бокового положения;
- 2) запрокидывание головы с подъемом подбородка;
- 3) выдвижение нижней челюсти.

5.7. Первая помощь при утоплении

Утопление – вид механической асфиксии (удушья) в результате попадания воды в дыхательные пути.

Объем первой помощи пострадавшему определяется его состоянием:

Пострадавший в сознании, пульс и дыхание удовлетворительные, жалоб на затрудненное дыхание нет. В этом случае пострадавшего раздевают, укладывают на жесткое покрытие так, чтобы голова оказалась запрокинутой.

протирают сухой тканью, укрывают теплым одеялом и доставляют в лечебное учреждение.

Пострадавший без сознания, пульс слабый, дыхание затруднено. Выдвигают нижнюю челюсть. Для предотвращения смыкания рта между зубов вставляют твердый предмет (в крайнем случае - скрутку бинта). При необходимости очищают полости рта и носа, освобождают легкие от воды и производят искусственное дыхание. Затем вызывают врача или доставляют пострадавшего в лечебное учреждение.

Пострадавший без сознания, дыхания нет, сердцебиение и пульс на крупных сосудах отсутствуют. Освобождают дыхательные пути от воды. Если жидкости в дыхательных путях нет, производят искусственное дыхание и непрямой массаж сердца. Искусственное дыхание и непрямой массаж сердца делают до появления самостоятельных сердечных сокращений и дыхания или до прибытия врача. Пострадавшего срочно доставляют в лечебное учреждение.

5.8. Первая помощь при потере сознания

В случае, если восстановлено дыхание и кровообращение, но пострадавший остается без сознания, для сохранения жизни следует перевести его в боковое устойчивое положение. Сначала ногу пострадавшего на стороне, на которой находится оказывающий помощь, согнуть в колене. Затем руку пострадавшего положить под ягодицу (на той же стороне), и тело пострадавшего осторожно повернуть на эту же сторону. Голову запрокинуть и удерживать лицом вниз. Положить его находящуюся сверху руку под щеку, чтобы поддержать положение головы и избежать поворота лицом вниз. Рука пострадавшего, находящаяся за его спиной, не позволит ему принять положение лежа на спине.

Техника приведения пострадавшего в устойчивое боковое положение приведена на рисунке 21.

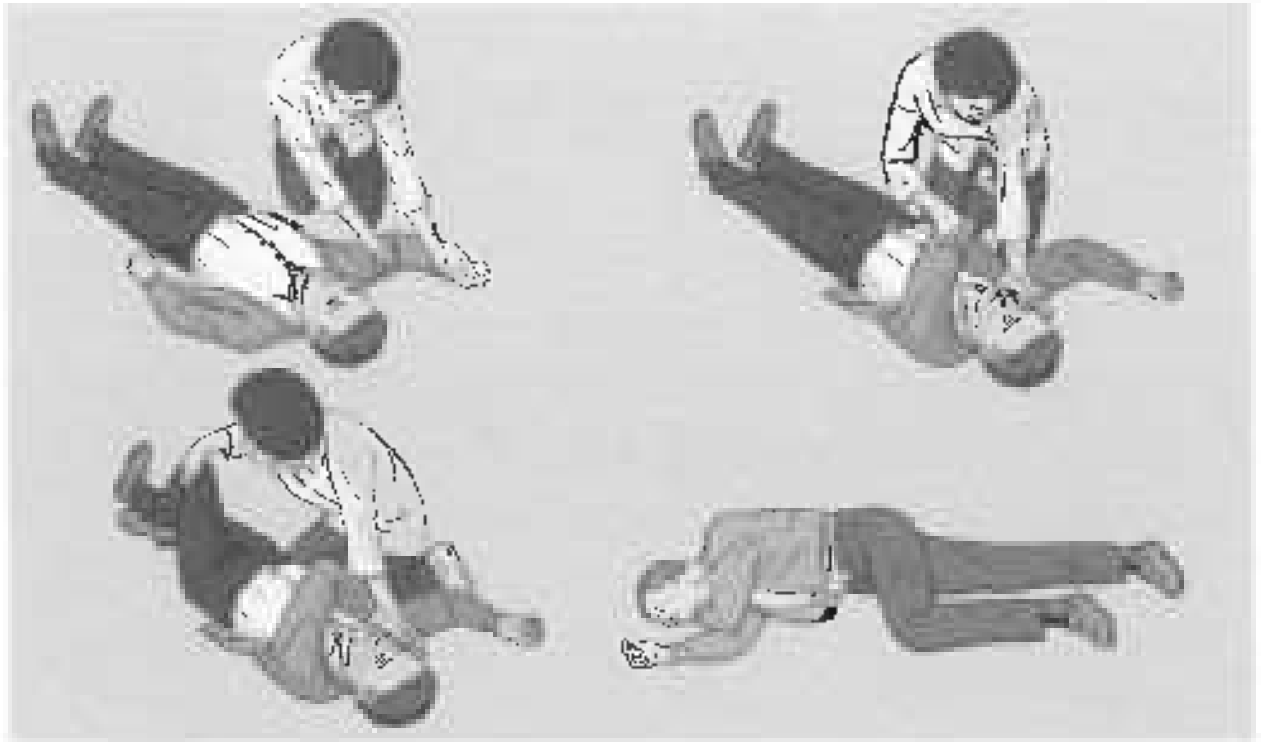


Рис. 21. Техника придания пострадавшему бокового устойчивого положения

ГЛАВА 6. ПОЖАРНО-СПАСАТЕЛЬНЫЙ СПОРТ

Пожарно-спасательный спорт — служебно-прикладной вид спорта, заключающийся в выполнении комплексов разнообразных приёмов, применяемых в практике тушения пожаров, как в индивидуальном, так и в групповом зачёте.

Федерация пожарно-прикладного спорта России зарегистрирована в 1993 году и продолжает традиции пожарно-прикладного спорта, образовавшего в СССР в 1937 году.

России, с нами сотрудничают спортивные организации Минобразования, Газпрома, РЖД и Минобороны России. В системе соревнований активное участие принимают команды Роснефти, Пацгвардии и других ведомств.

Ежегодно Федерация вместе с ЦСК МЧС России организует соревнования различного уровня среди команд мужчин, женщин и детей, в том числе учащейся молодёжи, а также межведомственные соревнования с приглашением спортивных коллективов различных министерств и ведомств.

6.1. Международные спортивные федерации пожарных и спасателей

Международная Ассоциация «Международная спортивная федерация пожарных и спасателей» создана в 2001 году решением I Всемирной Конференции руководителей пожарно-спасательных служб и объединяет пожарных и спасателей из 28 стран мира.

Основной целью деятельности и функциями Федерации являются:

- пропаганда и развитие спорта пожарных и спасателей на международном уровне;
- организация и проведение чемпионатов Мира и Европы и других международных соревнований, входящих в Календарный план основных спортивных мероприятий Федерации;

- внедрение новейших технологий пожарно-технического вооружения и оборудования;
- укрепление дружественных связей и сотрудничества между пожарно-спасательными службами стран мира;
- организация и проведение мероприятий по повышению квалификации специалистов (судейские и обучающие семинары, консультации и др.);
- учет и фиксирование мировых рекордов и высших спортивных достижений как личных, так и командных.

С 2002 года под эгидой Федерации проведено 15 чемпионатов Мира, 3 чемпионата Европы, 2 кубка Азии, в таких странах как Германия, Россия, Корея, Чехия, Турция, Болгария, Казахстан и ряде других стран.

Кроме того, с 2010 года ежегодно проводятся чемпионаты Мира среди юнионей и молодежи.

Историческим событием в 2014 году стало участие женских команд в соревнованиях по пожарно-спасательному спорту.

При поддержке Федерации, проводятся международные соревнования другими национальными организациями.

В рамках спортивных мероприятий проходят выставки продукции пожарно-технического назначения и средств спасения ведущих мировых производителей, а также проводятся международные конференции по вопросам развития спорта пожарных и спасателей с участием руководителей пожарно-спасательных служб разных стран.

В Федерации созданы Спортивно-технический, Дисциплинарный антидопинговый комитеты и Спортивно-дисциплинарная комиссия.

Квалификационную категорию «Судья международной категории» по пожарно-спасательному спорту имеют более 70 человек.

6.2. Пожарно-спецательный спорт в России: зарождение и развитие

Еще в 1931 году в пожарных частях программах по физической культуре были введены упражнения по специальной подготовке. Они включали: хождение по бревну, надевание снаряжения и боевой одежды, лазание по канату, переноску колонки и рукавов, бег, прыжки и преодоление других препятствий.

История пожарно-прикладного спорта (ППС) России начинает отсчет с 1937 года, когда состоялись первые соревнования пожарной охраны НКВД СССР. В появлении и развитии этого вида спорта большую роль сыграл комплекс ГТО (готов к труду и обороне), пользующийся огромной популярностью в СССР. Сдача норм ГТО и явилась своего рода предпосылкой для введения в частях пожарной охраны занятий физической культурой с элементами специальной подготовки.

После Великой Отечественной войны соревнования по пожарно-прикладному спорту были возобновлены. В 1945 году впервые были разработаны правила соревнований по пожарно-прикладному спорту и программа Всесоюзных лично-командных соревнований пожарной охраны МВД СССР. В программу соревнований добавились — преодоление 100-метровой полосы с препятствиями и двоеборье. В дальнейшем на базе этих элементов (надевание боевой одежды и снаряжения, переноска колонки и рукавов, хождение по бревну и т.п.) возникли виды пожарно-прикладного спорта. В программу соревнований были включены те же виды, что и сегодня, а также гимнастика, лёгкая атлетика и стрельба. Кроме того, до 1948 года упражнение по преодолению 100-метровой полосы включало в себя переноску 60-килограммового манекена.

С 1948 года во Всесоюзных соревнованиях по пожарно-прикладному спорту начали принимать участие команды других ведомств: Министерства обороны, Министерства путей и сообщения, Министерства угольной

промышленности. В этом же году из упражнения по преодолению 100-метровой полосы с препятствиями была исключена переноска 60-килограммового мажскена, а из пожарной эстафеты — бег в защитной одежде. Пожарно-прикладной спорт с годами претерпевал изменения. Так менялись снаряды, уточнялись условия выполнения отдельных упражнений. Например, до 1948 года пожарная эстафета состояла из 6-ти этапов по 100 м: 1-этап-бег 100м из 6-ти этапов по 100м; 2-этап — преодоление домика; 3-этап — преодоление малого забора (2 м); 4-этап — прокладка рукавной линии с присоединением к разветвлению, «мышеловка» (проползание 10 метров под планками, укрепленными на высоте 50 сантиметров от земли); 5-этап — преодоление бугра с переноской огнетушителя (2) и тушение горячей жидкости; 6-этап — преодоление большого забора (3,5 м) при помощи лестницы-палки. В 1954 году вновь внесены изменения в преодоление 100-метровой полосы с препятствиями и пожарную эстафету.

Исключение ряда снарядов и их перестановка дали другую возможность спортсменам демонстрировать навыки владения сложными техническими приемами на высокой скорости, уменьшилась возможность получения травм, повысилась динамичность и зрелищность соревнований. В 1959 году была введена спортивная классификация по пожарно-прикладным упражнениям и утверждены нагрудные знаки, а также положения о порядке присвоения звания «Мастера спорта СССР» и спортивных разрядах.

Со временем необычные и зрелищные соревнования по пожарно-прикладному спорту стали очень популярны, и в 1963 году решением Центрального Совета Союза спортивных обществ и организаций СССР Пожарно-прикладной спорт был включён в единую всесоюзную спортивную классификацию. В 1964 году образовалась Федерация пожарно-прикладного спорта СССР. Были разработаны и утверждены основные виды упражнений.

Ими являются:

- подъём по штурмовой лестнице в окно четвёртого этажа учебной башни;

- установка выдвижной трёхколенной лестницы и подъём по ней в окно третьего этажа учебной башни;
- продольные стометровой полосы с препятствиями;
- боевое развёртывание;
- пожарная эстафета (4 x 100 метров).

Значительной вехой в развитии пожарно-прикладного спорта явилось образование в 1964 году Федерации пожарно-прикладного спорта СССР. Первый чемпионат СССР по пожарно-прикладному спорту состоялся в 1965 году в г. Ленинграде.

С 1966 года становится регулярным проведение ежегодных чемпионатов спортивных обществ и ведомств. В этом же году впервые команда СССР участвует в показательных соревнованиях в Югославии. В 1968 году решением федерации введены пластиковые каски, разрешена облегчённая боевая одежда для спортсменов, разработан и утверждён проект металлической штурмовой лестницы, утверждено звание «Чемпион СССР».

1968 год считается годом выхода советских спортсменов – пожарных на международную арену, на первых четырёх крупных турнирах (1968 год – Ленинград, 1969 год – Бухарест, 1970 год – Варшава, 1971 год – Будапешт) советские прикладники одержали четыре убедительные победы, заняв первые общекомандные места. Это было только началом большого триумфального шествия наших сильнейших спортсменов по спортивным аренам Европы. Впервые у наших мастеров было очень много побед.

До 1970 года спортсмены выступали в касках военного образца, одежда была из грубого брезентового материала, пожарный пояс обязательно с карабином, а на ногах кирзовые сапоги, которые для укрепления привязывали верёвкой к ноге. Сегодня же эта форма более совершенна. Бойцы бегают в лёгких комбинезонах, в лёгких шлемообразных касках и шпоровках. С течением времени изменения происходили и в видах программ. Менялось пожарно-техническое вооружение: например, деревянная трёхколенная штурмовая лестница поменялась на лёгкую дюралюминиевую.

В 1971 г. в Единой Всесоюзной Спортивной Классификации появились нормативные требования к спортсменам, претендующим на звание «Мастера спорта международного класса» по пожарно-прикладному спорту.

6.3. Пожарно-спасательный спорт в мировой практике

КТИФ – международная ассоциация противопожарных и спасательных служб, создана в Париже в 1900, в состав которой входило 5 стран. Первым Президентом являлся представитель России граф П.Е. Комаровский. Ассоциация имела название «Международный комитет пожарных». В 1946 организация стала именоваться «Международный технический комитет по предотвращению и тушению пожаров» (СТИФ – аббревиатура французского названия этого комитета). Данное название ассоциации существует до сих пор.

В 2000, после празднования 100-летнего юбилея КТИФ, появилось новое наименование «Международная ассоциация противопожарных и спасательных служб», которое действует параллельно с прежним наименованием (аббревиатура КТИФ сохранилась). Членами КТИФ являются около 50 стран Европы, Америки, Азии и Африки, а также 20 ассоциированных членов, среди которых зарегистрированы НИО «Крилак» (Россия), фирма «Розенбауер» (Австрия) и др. (2007). Штаб-квартира организации находится в Берлине (2005). С 1966 Россия имеет постоянное представительство в Исполкоме КТИФ.

С 1973 г. Международный технический комитет по предотвращению и тушению пожаров (СТИФ) принял решение о регулярном (один раз в четыре года) проведении международных соревнований на Кубок КТИФ (СТИФ), которые по сути являлись неофициальным Чемпионатом Европы по пожарно-прикладному спорту.

В 2001 году по инициативе России была создана Международная спортивная федерация пожарных и спасателей со штаб-квартирой в Москве.

12-14 апреля 2002 года в г. Зеленогорске прошёл первый Международный турнир по пожарно-прикладному спорту - кубок Азии.

13-16 сентября 2002 года в г. Москва состоялся I чемпионат мира среди пожарных и спасателей по пожарно-прикладному спорту.

В 2010 г. в Казани был проведен I Чемпионат Мира среди юношей по пожарно-спасательному спорту.

6.4. Детские соревнования по пожарно-спасательному спорту

Полоса преимуществ

Участок полосы 1: от стартовой линии до отметки 60 метров.

В этой секции расположены 4 препятствия по центру полосы:

1) Яма с водой: прямоугольник шириной 1 метр 80 сантиметров, длиной 2 метра, на отметке 7,1 метра;

2) Забор деревянный: Высота: 70 сантиметров, ширина 2 метра, на отметке 23 метра;

3) Тушель: Длина 6 метров, ширина 60 сантиметров, высота 0,8 м., на отметке 35 метров.

4) Скамейка деревянная: Длина 2 метра, высота 0,35 метров над землей, ширина 0,2 м., на отметке 52 метра от старта.

В центре стартовой линии фиксируется 3-х ходовое разветвление, слева от него размещаются 4 пожарных рукава диаметром 51 мм. длиной 15 м. двойной скатки, полугайки рукавов размещены по направлению движения.

Участок полосы 2: от отметки 60м до отметки 65м. площадка для выполнения физических упражнений.

Участок полосы 3: от отметки 65 метров до отметки 70 метров, включает стойку для вязания пожарных узлов.

На раме стойки висят четыре веревки, по 2 метра в длину и диаметром 8 мм.

Стойка для узлов высотой 1 метр и шириной 2 метра, установлена с правой стороны на границе полосы препятствий.

На границе с левой стороны полосы препятствия установлена стойка с изображением пожарно-технического вооружения (ПТВ): пожарной сетки, тройника, 3-х ходового разветвления, рукавной задержки, ствола ручного, ствола кранового, ключа рукавного, зажима рукавного.

Вес ПТВ выкладывается перед стойкой с левой стороны на деревянном щите (2,0м. х 0,5м. х 0,03 м.). Участок полосы 4: от отметки 70 м. до отметки 75 м. Место, с которого капитан команды контролирует действия участников и сбора команды после прохождения всех препятствий.

Первые юношеские соревнования

В 2010 г. в Казани был проведен I Чемпионат Мира среди юношей по пожарно-спасательному спорту.

С 2014 года в соревнованиях по пожарно-прикладному спорту принимают участие девушки разных возрастных групп: младшая (13-14 лет), средняя (15-16 лет), старшая (17-18 лет), женщины (18+ лет)

Программы соревнований для юношей:

- подъем по штурмовой лестнице на 2-й этаж учебной башни для юношей младшей возрастной группы (13-14 лет);
- подъем с штурмовой лестницей на 2-й этаж учебной башни для юношей средней возрастной группы (15-16 лет);
- подъем с штурмовой лестницей на 3-й этаж учебной башни для юношей старшей возрастной группы (17-18 лет);
- преодоление 100-метровой полосы с препятствиями для юношей младшей возрастной группы (13-14 лет);
- преодоление 100-метровой полосы с препятствиями для юношей средней возрастной группы (15-16 лет);

- преодоление 100-метровой полосы с препятствиями для юношей старшей возрастной группы (17-18 лет);
- пожарная эстафета 4*100 м;
- боевое развертывание.

Программа соревнований для девушек и юниорок:

- подъем по штурмовой лестнице на 2-й этаж учебной башни для девушек младшей возрастной группы (14 лет и младше);
- подъем по штурмовой лестнице на 2-й этаж учебной башни для девушек средней возрастной группы (15-16 лет);
- подъем по штурмовой лестнице на 2-й этаж учебной башни для юниорок (17-18 лет);
- преодоление 100-метровой полосы с препятствиями для девушек младшей возрастной группы (14 лет и младше);
- преодоление 100-метровой полосы с препятствиями для девушек средней возрастной группы (15-16 лет);
- преодоление 100-метровой полосы с препятствиями для юниорок (17-18 лет); пожарная эстафета для девушек и юниорок 4x100 метров;
- боевое развертывание для девушек и юниорок.

Соревнования женских команд

На XIV Международной конференции Международной спортивной федерации пожарных и спасателей, прошедшей в ноябре 2013 года в г. Алматы (Республика Казахстан), было принято решение пригласить девушек и женщин к занятиям пожарно-спасательным спортом, и была утверждена соответствующая программа.

С 2014г. женские команды начали участвовать в соревнованиях по пожарно-спасательному спорту. Для женщин были определены два вида

личных соревнований – стометровка и подъем по штурмовой лестнице, и несколько командных видов: эстафета и боевое развертывание

Программа соревнований у мужчин

Подъём по штурмовой лестнице в окне четвёртого этажа учебной башни



Рис. 22. Участники финального забега Чемпионата Мира по пожарно-прикладному спорту финишируют в 4-й этаж учебной башни

Соревнования в подъёме по штурмовой лестнице на этажи учебной башни проводятся в последовательности:

Спортсмен становится перед линией старта, проведённой в 32 м 25 см от основания учебной башни, не наступая на неё. Разрешается братья рукой (руками) в удобном для себя положении за штурмовую лестницу. По сигналу стартера спортсмен стартует и поднимается на этажи учебной башни любым способом, не мешая спортсменам на других дорожках.

Запрещается производить «выброс» штурмовой лестницы из положения «стоя» на подоконнике. Финиш спортсмена фиксируется в тот момент, когда

спортсмен наступил на финишные площадки двумя ногами (на пол этажа) и замкнул контактное устройство (при электронном хронометраже).

Преодоление 100-метровой полосы с препятствиями

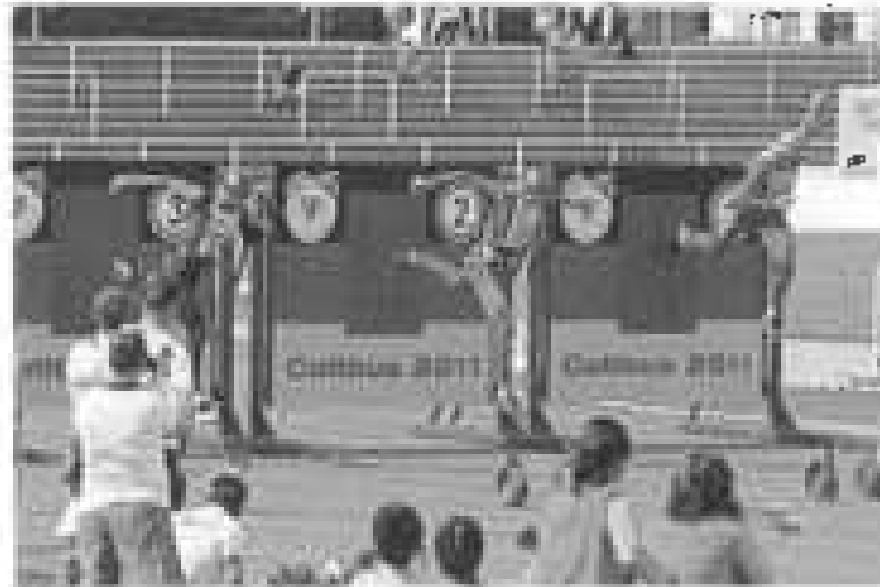


Рис. 23. Участники VII Чемпионата Мира по пожарно-спасательному спорту преодолевают забор на дистанции 100-метровой полосы с препятствиями

Соревнования по преодолению 100-метровой полосы с препятствиями проводятся в последовательности:

а) спортсмен со стволом становится перед линией старта, не наступая на неё (ствол находится в любом положении);

б) при беге по дистанции преодолевает забор, берёт рукава, преодолевает бревно (бум), соединяет рукава между собой, подбегает к разветвлению, присоединяет к нему рукавную линию и прокладывает её. Забор преодолевается без урона ногами о стойки и откосы крестовин. Рукава переносятся любым способом. Смыкание соединительных головок между собой, к разветвлению и стволу разрешается производить на месте и в движении по дистанции. При соскоке с бревна на землю до ограничительной линии спортсмен обязан вернуться и вновь преодолеть бревно. Запрещается переносить разветвление с места его установки;

в) после финиша все соединительные головки должны быть сомкнутыми;

г) спортсмен на финише должен удерживать рукавную линию таким образом, чтобы судьи могли убедиться в правильности смыкания соединительных головок ствола и рукава, в противном случае результат может быть не засчитан;

д) запрещается кому-либо касаться рукавов после команды стартера «Марш» или выстрела стартового пистолета.

Финиш спортсмена фиксируется в момент касания воображаемой плоскости финиша какой-либо частью туловища, исключая голову, шею, руки и ноги.

Двоеборье (подъем по натуральной лестнице в 4-й этаж учебной башни и преодоление 100-метровой полосы с препятствиями)

Определение результата двоеборья производится по сумме очков, заработанных спортсменами в двух спортивных дисциплинах на личное первенство. В общекомандном зачете учитывается.

Пожарная эстафета 4×100 м



Рис. 24. Участник 4-го этапа пожарной эстафеты тушит горящую жидкость. IV Чемпионат Федерального агентства железнодорожного транспорта по пожарно-прикладному спорту, г. Пермь.

Пожарная эстафета состоит из четырёх этапов по 100 метров. Каждый спортсмен команды в эстафетном беге имеет право бежать только один этап. Эстафетой служит пожарный ствол. Последний спортсмен команды должен пересечь линию финиша со стволом.

Соревнования по пожарной эстафете проводятся в последовательности:

а) спортсмен со стволом и лестницей спортивной для пожарной эстафеты стоит перед линией старта (для юношей: лестница спортивная для пожарной эстафеты приставлена к домику);

б) по инициативной команде или сигналу стартера спортсмен стартует. На последующих этапах спортсмены эстафеты стартуют самостоятельно;

в) первый этап: спортсмен, подбежав к домику, при помощи лестницы спортивной для пожарной эстафеты поднимается на крышу, передвигается по ней, спрыгивает на бетонную дорожку за ограничительную линию, касаясь площадки. При приземлении до ограничительной линии спортсмен обязан вернуться и вновь преодолеть домик;

г) второй этап: спортсмен, приняв эстафету, преодолевает забор без упора ногами о стайки или откосы забора. В момент приземления спортсмена после преодоления забора поджигается горючая жидкость в пружине;

д) третий этап: спортсмен, приняв ствол, подбегает к рукавам, берёт их и преодолевает бревно, затем подбегает к разветвлению, присоединяет к нему рукавную линию и прокладывает её. Рукава переносятся любым способом. Смыкание рукавов между собой и со стволом разрешается производить на месте и в движении на дистанции. Ствол к рукаву присоединяется до «линии отмыкания» и отсоединяется за ней. При соскоке с бревна на землю до ограничительной линии спортсмен обязан вернуться и вновь преодолеть бревно. При пересечении линии отмыкания ствола спортсмен должен удерживать рукавную линию таким образом, чтобы судьи могли убедиться в правильности смыкания соединительных головок ствола и рукавов. Место нахождения рукавной линии после отсоединения ствола не учитывается. После передачи эстафеты (пожарный ствол) спортсмену четвёртого этапа

соединительные полуайки рукавов (и рукава к разветвлению) должны быть сомкнуты;

ж) четвёртый этап: спортсмен, приняв эстафету, подбегает к огнетушителю, берёт его, подносит к противню и тушит горящую жидкость. Оставлять огнетушитель в противне после ликвидации горения жидкости запрещается.

Финиш команды фиксируется в момент касания воображаемой плоскости финиша последним участником какой-либо частью туловища, исключая голову, шею, руки и ноги.

Боевое развертывание



Рис. 25. Команда выполняет боевое развертывание от мотопомпы

После сигнала «Старт» участники пробегают расстояние до щита, на котором уложено пожарно-техническое вооружение, соединяют магистральную линию с мотопомпой, разветвлением и прокладывают две рабочие линии по одному рукаву, ствольники выходят на позицию до ограничительной линии (45 м от центра щита). Одновременно соединяют всасывающий рукав к заборной сетке и мотопомпе (заборная сетка присоединяется к всасывающему рукаву до погружения её в ёмкость с водой). После выполнения упражнения судьей у щита проверяется соединение сетки с рукавом. Производится запуск мотопомпы и забор воды из резервуара

(ёмкостью 1000 л) и подача её по рукавным линиям. Упражнение считается выполненным после того, как стволы насоса наполнят ёмкости двух мешков (по 10 л каждая).

6.5. Правила организации и проведения соревнований по пожарно-прикладному спорту

Требования к участникам спортивного соревнования

1. Возрастные группы спортсменов

1.1. Участники соревнований делятся на возрастные группы в соответствии с Единой всероссийской спортивной классификацией.

1.2. Юношам разрешается выступать в соревнованиях на ранг выше своей возрастной группы при наличии справки медицинского учреждения (с письменного разрешения врача).

2. Допуск спортсменов к соревнованиям

2.1. Спортсмены допускаются на соревнования в соответствии с заявками. К соревнованиям допускаются участники, имеющие специальную спортивно-техническую подготовку по пожарноприкладному спорту.

2.2. Заявки должны быть заполнены в точном соответствии с требованиями настоящих Правил, Положения и сданы в комиссию по допуску (мандатную комиссию) в сроки, указанные в Положении.

Организация, заявляющая участника на соревнования, заявкой гарантирует страхование его от несчастного случая на тренировке и соревнованиях и одновременно несёт за это ответственность.

В заявку включаются также спортсмены, допущенные организацией, проводящей соревнования, к участию в личном зачёте.

Решение о перезаявке участников принимается только в исключительных случаях (вследствие освобождения участника врачом соревнования или причин, признанных судейской коллегией обоснованными).

2.3. Дополнительные заявки о допуске новых участников должны

подаваться по форме, предусмотренной для именной заявки.

При необходимости **произвести перестановки** заявленных участников в видах программы подаётся перезаявка.

3. Обязанности и права участников соревнований

3.1. Участник обязан знать Правила соревнований, Положение и все условия проведения соревнований по данному виду.

3.2. Участник соревнований обязан выступать в соревнованиях самостоятельно. Никто не имеет права оказывать ему какую-либо помощь во время выполнения упражнения. При нарушении Правил участнику результат не засчитывается.

За недисциплинированность или неспортивное поведение участнику соревнований делается предупреждение. За повторное нарушение участник может быть дисквалифицирован и отстранён от дальнейшего участия в соревнованиях в других дисциплинах. За грубые нарушения участник дисквалифицируется без предупреждения. Спортсмен, показавший явную техническую неподготовленность к выступлению, может быть отстранён от участия в данной дисциплине. Участник может быть отстранён также официальным врачом в связи с заболеванием.

3.6. Участник соревнований своевременно является на старт в форме одежды, установленной Правилами соревнований. За задержку старта более 2-х минут участник лишается попытки.

3.7. Невыход на старт заявленного участника в первой или во второй попытке без уважительной причины рассматривается как отказ от участия и влечёт за собой дисквалификацию в данном виде программы с исключением его результата из командного зачёта.

Освобождение от участия в заявленном виде соревнований может дать только врач соревнований.

Участник несёт ответственность за техническое состояние своего снаряжения и одежды.

4. Одежда, снаряжение и обувь участников

4.1. Участники соревнований выступают во всех дисциплинах в специальных спортивных костюмах, в пожарных или спортивных касках, с пожарно-спортивным поясом без карабина и гонора, в специальной обуви на обе ноги.

4.2. Снаряжение и покрой одежды должны отвечать следующим требованиям:

а) костюм спортивный из материала, непрозрачного даже в мокром состоянии. Низ рукавов должен быть на уровне кистей рук, низ брюк не выше 10 см от уровня земли;

б) специальная обувь предназначается для защиты ног и прочного контакта с поверхностью дорожки. Однако обувь не должна быть специальной конструкции, включая использование каких-либо технологий, дающей спортсмену какое-либо нечестное преимущество перед другими участниками. На подошве и каблуке разрешается иметь насечки, углубления, зубцы или выступы. На подошве и каблуке разрешается иметь шипы или гнезда к ним.

в) пояс пожарно-спортивный, шириной не менее 50 мм, должен иметь пряжку.

4.3. При тушении горячей жидкости с помощью огнетушителя участник должен быть в рукавицах или перчатках, лицо и глаза должны предохраняться защитным козырьком (защитой).

4.4. Цвет спортивной (босвой) одежды, касок, в командных видах, должен быть одинаков для всей команды (кроме участника на 4-м этапе), одежда должна быть чистой, аккуратно подогнанной.

4.5. На спортивной одежде должны быть указаны фамилия спортсменов. Личные номера выдаются участнику организацией, проводящей соревнования. Если всем участникам выдаётся только по одному номеру, то в соревнованиях по штурмовой лестнице его следует прикреплять на спину, а в остальных дисциплинах - на грудь.

На торжественных церемониях открытия и закрытия соревнований спортивная команда должна быть в одинаковой форме одежды.

4.7. Участники, прибывшие на соревнования в одежде, снаряжении и обуви, не отвечающих требованиям настоящих Правил, к соревнованиям не допускаются.

5. Обязанности и права представителей и тренеров

5.1. Каждая команда, участвующая в соревнованиях, как правило, должна иметь своего представителя.

5.2. Представитель должен знать Правила и Положение о данных соревнованиях и руководствоваться ими.

5.3. Представитель имеет право получать справки о проведении соревнований в главной судейской коллегии, о результатах соревнований - в секретариате.

5.4. Представитель делегации, являясь руководителем команды, несёт ответственность за экипировку, своевременную явку к местам соревнований (сбора) и участие команды в торжественных церемониях.

5.5. Только представитель имеет права подачи дополнительных заявок, перезаявок, протестов и устных заявлений.

5.6. Представитель обязан присутствовать на заседаниях судейской коллегии (если они проводятся совместно с представителями), ему разрешается выступать на этих совещаниях от имени команды и участвовать в жеребьёвке. Только представитель команды имеет право устанавливать очередность выступления участников своей команды в соревнованиях, о чём должно быть указано в заявке.

5.7. Представителям запрещается в ходе соревнований вмешиваться в распоряжения судей и лиц, проводящих соревнования.

5.8. Представитель команды не имеет право покинуть место проведения соревнований до полного их окончания и подведения итогов дня.

5.9. Представитель доводит до сведения участников соревнований все распоряжения судейской коллегии.

5.10. В случае отсутствия представителя (по уважительной причине) его обязанности выполняет тренер, который пользуется всеми правами

представителя.

5.11. Представитель и тренер команды не могут быть членами судейской коллегии, проводящей данные соревнования.

6. Старт

6.1. Дорожки, по которым должны стартовать спортсмены, определяются жеребьёвкой. В этом случае указанная в протоколе последовательность фамилий участников должна соответствовать жеребьёвке.

6.2. В случае неявки одного или нескольких спортсменов стартующие занимают дорожки в соответствии со стартовым протоколом (без смещения).

6.3. Для подготовки к старту, включая установку колодок (стапков), рукавов, лестниц, отсутствующим спортсменам отводится не более 2 минут (кроме соревнований по босвому развёртыванию), считая с момента вызова на старт очередного забега.

При проведении соревнований по видам программы обязательен низкий старт с использованием стартовых колодок.

6.4. По команде «На старт» спортсмены занимают удобную для них позицию перед линией старта, не касаясь руками или ногами стартовой линии, при этом обе руки и одно колено должны касаться земли, а обе ноги зафиксированы в стартовых колодках.

В эстафетном беге и при выполнении упражнения в подъёме по штурмовой лестнице не считается нарушением, если проекции на беговую дорожку места касания рук стартующего и лестницы находятся за линией старта.

6.5. Убедившись в готовности спортсменов, стартёр подаёт команду «Внимание», по которой спортсмены должны немедленно занять соответствующую стартовую позицию и зафиксировать её, прекратив всякое движение и сохранив при этом опору руками на дорожку (или лестницу) и контакты ног со стартовыми колодками.

Спортсмену (или группе спортсменов), который подолгу задерживается с принятием неподвижного положения, может быть сделано замечание, а в

случае повторного нарушения этого правила - предупреждение (фальстарт).

6.6. Если стартёр по какой-либо причине задерживает старт, он должен подать команду «Отставить!», после которой все участники забега должны выйти со стартовых позиций и занять их вновь только после повторной команды стартёра.

6.7. Убедившись, что все участники забега правильно заняли неподвижное стартовое положение, стартёр производит выстрел из стартового пистолета (или даёт отрывистую громкую команду «Марш!», сопровождаемую резким опусканием ранее поднятого флага).

6.8. После того как спортсмен занял окончательную позицию перед стартом, он не должен начинать стартовое движение до выстрела пистолета (команды «Марш») или утверждённого стартового устройства. Если, по мнению стартёра или судей, отвечающих за возврат спортсменов, он сделал это раньше, объявляется фальстарт. Все участники должны быть остановлены (вторично выстрелом, свистком или голосом) и возвращены на линию старта.

6.9. Любой спортсмен, допустивший фальстарт, получает предупреждение. Участник, получивший предупреждение, должен поднять вверх руку в подтверждение того, что он слышал и понял, что сделанное предупреждение относится к нему. Если фальстарт произошёл не по вине кого-то из участников, или стартёр затрудняется установить виновного в фальстарте, предупреждение не выносится, и всем спортсменам показывается зелёная карточка.

6.10. В забеге может быть допущен только один фальстарт без дисквалификации спортсмена на данную попытку. Любой спортсмен, допустивший дальнейшие фальстарты в данном забеге, дисквалифицируется на данную попытку независимо от того, кем был допущен первый фальстарт.

6.11. Все предупреждения и решения стартёра заносятся в стартовый протокол.

7. *Бег по дистанции*

7.1. Во время бега спортсмен должен бежать только по своей дорожке.

7.2. Судейская коллегия имеет право снять спортсмена (команду) с соревнований по данному виду:

- за прохождения любого отрезка дистанции по чужой дорожке, приводящей к сокращению дистанции. Исключения составляют случаи перехода на чужую в результате явной потери равновесия, падения при условии, что это не явилось помехой другому участнику;
- если спортсмен (команда) во время выполнения упражнения получает какую-либо запрещенную помощь;
- если переход на соседнюю дорожку явится помехой другому спортсмену (команде).

А. Финиш

8.1. Упражнение считается выполненным, если участник (команда) закончил дистанцию, не нарушив условий, предусмотренных Правилами соревнований по данному упражнению. Результат спортсмена (команды) фиксируется:

в полсе препятствий и пожарной эстафете - в момент касания воображаемой плоскости финиша какой-либо частью туловища, исключая голову, шею, руки и ноги. Окончившим дистанцию считается участник, пересёкший всем телом и без посторонней помощи плоскость финиша. Если участник после касания туловищем плоскости финиша упадет на финишную линию, его время и порядок прихода сохраняются при условии, что он затем самостоятельно пересечёт плоскость финиша; в штурмовой лестнице - в момент касания спортсменом двумя ногами финишных площадок, установленных на полу штурмуемого этажа.

8.2. Порядок окончания дистанции и результаты спортсменов определяются судьями на финише и секундометристами, либо с помощью автоматизированной специальной времяизмерительной аппаратуры. При применении времяизмерительной аппаратуры время спортсмена фиксируется по срабатыванию электронного секундомера.

В случае не «срабатывания» электронного секундомера время участника

(команды) соревнований по полосе препятствий, в пожарной эстафете и в броском развёртывании засчитывается по ручному секундомеру с добавлением - 0,24 сек, а по штурмовой лестнице и в установке и подъёме по трехколенной выдвижной лестнице - 0,15 сек.

8.3. При финише экипировка спортсмена должна соответствовать экипировке на старте.

8.4. Зафиксированные результаты считаются официальными, если они утверждены главной судейской коллегией.

IX Полоса препятствий

Соревнования по преодолению симметричной полосы с препятствиями проводятся в последовательности:

9.1. Спортсмен со стволом становится перед линией старта, не наступая на пёс (ствол находится в лобном положении).

При беге по дистанции спортсмен преодолевает забор, берет рукава, преодолевает бревно (бум), соединяет рукава между собой, подбегает к разветвлению, присоединяет к нему рукавную линию и прокладывает её. Забор преодолевается без упора ногами о стойки и откосы крестовин. Рукава переносятся любым способом. Смыкание соединительных головок между собой, к разветвлению и стволу разрешается производить на месте и в движении по дистанции. При соскоке с бревна на землю до ограничительной линии участник обязан вернуться и вновь преодолеть бревно. Запрещается переносить разветвление с места его установки.

9.2. После финиша все соединительные головки должны быть сомкнутыми.

9.3. Спортсмен на финише должен удерживать рукавную линию таким образом, чтобы судьи могли убедиться в правильности смыкания соединительных головок ствола и рукава, в противном случае результат может быть не засчитан;

10. Штурмовая лестница - 2-й этаж - учебная башня

10.1. Соревнования в подъёме по штурмовой лестнице на этажи

учебной башни проводятся в последовательности:

10.2. Спортсмен становится перед линией старта, не наступая на неё. Разрешается братья рукой (руками) в удобном для себя положении за штурмовую лестницу.

10.3. По сигналу стартера участник стартует и поднимается на этаж учебной башни любым способом, не мешая участникам на других дорожках.

ГЛАВА 7. ОТВЕТСТВЕННОСТЬ ПЕРСОНАЛА ЗА ПРОИСШЕСТВИЯ С ВОСПИТАННИКАМИ ДЕТСКИХ ЦЕНТРОВ

7.1. Анализ происшествий в детских оздоровительных лагерях по итогам 2022 года

Ежегодно информация о происшествиях с детьми в период летнего отдыха подготавливается и отражается в Докладе о деятельности Уполномоченного при Президенте Российской Федерации по правам ребенка [14].

В 2022 году уменьшилось количество чрезвычайных происшествий с детьми в период их пребывания в организациях отдыха и оздоровления (2022 г. – 388 случаев, 2021 г. – 761 происшествие), в том числе [14]:

- случаев заболевания детей новой коронавирусной инфекцией (COVID-19) (2022 г. – 332 ребёнка, 2021 г. – 931 ребёнок);
- преступлений, в отношении детей (2022 г. – 22, 2021 г. – 32), а также пострадавших от них несовершеннолетних (2022 г. – 17 детей, 2021 г. – 29 детей);
- самовольных уходов несовершеннолетних (2022 г. – 76, 2021 г. – 114).

В 2022 году не зафиксировано ни одного случая гибели ребёнка на водных объектах, в то время как в 2021 году погибло 14 детей. Вместе с тем за период летней оздоровительной кампании 2022 года в лагере дневного пребывания до приезда скорой помощи из-за резкого ухудшения самочувствия погиб 1 ребёнок (Белгородская область) [14].

В рамках проведения летней оздоровительной кампании 2022 года в Мишпросвещения России поступила информация о 153 чрезвычайных ситуациях в организациях отдыха детей и их оздоровления, в том числе:

- 1 летальном исходе;
- 3 чрезвычайных ситуациях природного характера;

- 70 случаях травм различного характера у детей и иных чрезвычайных происшествий;
 - 20 случаях самовольного ухода;
 - 4 случаях действий сексуального характера в отношении несовершеннолетнего;
 - 9 случаях выявления несанкционированных лагерей;
 - 274 случаях инфекционного заболевания (за исключением COVID-19);
- 98 случаях заболевания COVID-19.

По каждому факту происшествия с несовершеннолетними проводились проверки на предмет соблюдения законодательства Российской Федерации с привлечением Следственного комитета и Прокуратуры Российской Федерации. По результатам некоторых из проведенных проверок к дисциплинарной, административной, а также уголовной ответственности привлечены сотрудники и руководители детских центров.

В этой связи важно осведомить персонал детских центров перед началом проведения профильных смен о возможной ответственности, к которой могут быть привлечены специалисты в случае нарушения требований законодательства Российской Федерации.

7.2. Гражданская ответственность детских центров

Организации летнего отдыха детей и их оздоровления предоставляют свои услуги на основании договора, заключаемого с родителями или иными законными представителями детей. В содержании договора помимо основных прав, обязанностей и условий описывается ответственность за ненадлежащее оказание услуг, в том числе, связанных с причинением вреда жизни и здоровью детей.

Детские центры принимают на себя обязательства по обеспечению не только досуга ребенка, но и по обеспечению мер его безопасности на

территории организации (санатория, лагеря и пр.) и предотвращению нарушения детьми установленных мер безопасности. В обязанности работников детских центров для этих целей вменяется надлежащий присмотр за детьми, не допущение с их стороны неосторожного, травмоопасного поведения.

За неисполнение работниками детского центра обязанностей по присмотру за детьми ответственность несет организация–работодатель в силу ст. 1068 Гражданского кодекса РФ (далее – ГК РФ) [15].

Если на территории санатория или лагеря, в котором отдыхал ребенок, был причинен вред здоровью ребенка (травма, отравление и др.) вследствие отсутствия надлежащего присмотра за детьми, организации досуга и отдыха детей с нарушением правил безопасности и/или вследствие иного рода ненадлежащего оказания детским центром услуг, то на данную организацию, согласно ст.1095 ГК РФ [15], возлагается ответственность по компенсации вреда. В соответствии со ст.1064 ГК РФ, причиненный вред подлежит возмещению в полном объеме организацией, в которой по присмотру воспитателей (вожатых и др. сотрудников) ребенок получил травму (вред здоровью).

Статьей 1084 ГК РФ предусмотрено, что вред, причиненный жизни и здоровью гражданина при исполнении договорных обязательств возмещается по правилам, предусмотренным главой 59 «Обязательства вследствие причинения вреда» ГК РФ, если законом или договором не предусмотрен более высокий размер ответственности [15].

Согласно ст. 1085 ГК РФ, в объем возмещаемого вреда, причиненного здоровью, включаются расходы на лечение и иные дополнительные расходы (расходы на дополнительное питание, приобретение лекарств, протезирование, посторонний уход, санаторно-курортное лечение, приобретение специальных транспортных средств, подготовку к другой профессии и т.п.), а также заработок (по достижении малолетним потерпевшим четырнадцати лет).

При этом, в соответствии с п. 27 Постановления Пленума Верховного Суда РФ от 26 января 2010 № 1 [16], расходы на лечение и иные дополнительные расходы подлежат возмещению причинителем вреда, если будет установлено, что ребенок нуждается в этих видах помощи и ухода и не имеет права на их бесплатное получение.

В силу п.1 ч.1 ст.22 Гражданского процессуального кодекса Российской Федерации (далее - ГПК РФ) [17] дела по спорам о возмещении вреда, причиненного жизни или здоровью гражданина, подведомственны судам общей юрисдикции. Иски о возмещении вреда, причиненного увечьем, иным повреждением здоровья могут быть предъявлены как по месту нахождения организации (санатория, лагеря и пр.), так и в районный суд по месту жительства ребенка или месту причинения вреда, если несчастный случай произошел с малолетним на выездном мероприятии санатория или лагеря, например, во время экскурсии или похода (ст. 23, 24, 28 и 29 ГПК РФ) [17]. Истцы по искам о возмещении вреда, причиненного увечьем или иным повреждением здоровья, в соответствии с подпунктом 3 пункта 1 статьи 333.36 части второй Налогового кодекса Российской Федерации, освобождаются от уплаты государственной пошлины. Обязанность уплатить государственную пошлину возлагается на ответчика (в данном случае – санаторий, лагерь).

Представлять интересы малолетнего в суде может, на основании ч. 3 ст. 45 ГПК РФ [17], прокурор или законный представитель ребенка – родитель. Факт причинения вреда здоровью ребенка на территории санатория или лагеря может стать предметом прокурорской проверки по сообщению о допущенном нарушении мер безопасности на территории организации (санатория, лагеря и пр.), приведших к несчастному случаю, в результате которого здоровью малолетнего был причинен вред.

Таким образом, детский санаторий, лагерь, иное детское учреждение обязано возместить в полном объеме вред, причиненный жизни или здоровью ребенка вследствие ненадлежащего оказания услуг по организации отдыха детей (например, вследствие травмы ребенка во время прогулки на территории

санатория из-за недосмотра воспитателя), включая расходы на лечение, иные дополнительные расходы, а также компенсировать причиненный моральный вред.

7.3. Уголовная ответственность персонала детских центров

Федеральным законом от 06.03.2022 № 38-ФЗ «О внесении изменений в Уголовный кодекс Российской Федерации и ст. 280 Уголовно-процессуального кодекса Российской Федерации» [18] ужесточено наказание за совершение преступлений против несовершеннолетних в целом. В частности, расширен перечень лиц, чье преступление сопряжено с отягчающими обстоятельствами. В данный перечень включены лица, проживающие с ребёнком (то есть эти лица не обязательно могут быть родственниками ребёнку).

Представляется, что это важное дополнение. Если посмотреть статистику МВД России, то, например, в 2021 году около 15 % предварительно расследованных преступлений, совершённых в отношении несовершеннолетних, были совершены знакомым (другом), другим лицом, известным потерпевшему [14].

Введена ответственность за понуждение ребёнка к действиям сексуального характера с использованием СМИ, интернета, а также группой лиц и ранее судимым за преступление против половой неприкосновенности несовершеннолетнего. Установлена ответственность за заранее не обещавшее укрывательство тяжких преступлений, совершённых в отношении несовершеннолетних, не достигших четырнадцатилетнего возраста. Предусмотрена возможность участия психолога при допросе несовершеннолетнего потерпевшего (свидетеля) в судебном заседании.

Уголовно наказуемые деяния, за которые персонал детских центров может быть привлечен к ответственности перечислены в Уголовном Кодексе Российской Федерации (далее – УК РФ) [19]:

- УК РФ. Статья 109. Причинение смерти по неосторожности.
- УК РФ. Статья 116. Погоня.
- УК РФ. Статья 117. Истязание.
- УК РФ. Статья 125. Оставление в опасности.
- УК РФ. Статья 130, пункт 1. Оскорбление.
- УК РФ. Статья 131, пункты 1, 2 д), 3 в). Изнасилование.
- УК РФ. Статья 134. Половое сношение и иные действия сексуального характера с лицом, не достигшим шестнадцатилетнего возраста.
- УК РФ. Статья 135. Развратные действия.
- УК РФ. Статья 156. Неисполнение обязанностей по воспитанию несовершеннолетнего.
- УК РФ. Статья 286, пункт 1. Превышение должностных полномочий.
- УК РФ. Статья 293. Халатность.

Таким образом, законодательство Российской Федерации предусматривает уголовное наказание не только за причинение физического страдания ребенку, но также за причинение нравственных страданий.

Также отметим, что любовные отношения между взрослыми людьми и подростками, даже по взаимному согласию, являются уголовными преступлениями (статьи 134, 135).

Стоит отметить, что УК РФ предусматривает наказания не только за преступления, совершенные умышленно, но также действия, совершенные по легкомыслию или по небрежности, повлекшие общественно опасные последствия.

7.4. Административная ответственность детских центров

Кроме уголовной ответственности детские центры, в том числе вожатые и дети несут ответственность в соответствии с Кодексом Российской Федерации об административных правонарушениях (далее – КоАП РФ) [20].

Правонарушения, перечисленные в этом кодексе, предусматривают более мягкие наказания, чем УК РФ, (штраф или арест на 15 суток).

Примеры деяний, за которые в отношении детских центров, их персонала и обучающихся предусмотрена ответственность в соответствии с КоАП РФ [20]:

- КоАП РФ Статья 20.1. Мелкое хулиганство.
- КоАП РФ Статья 20.4. Нарушение требований пожарной безопасности.
- КоАП РФ Статья 20.20. Распитие алкогольной и спиртосодержащей продукции либо потребление наркотических средств или психотропных веществ в общественных местах.
- КоАП РФ Статья 20.21. Появление в общественных местах в состоянии опьянения.
- КоАП РФ Статья 20.22. Появление в состоянии опьянения несовершеннолетних, а равно распитие ими алкогольной и спиртосодержащей продукции, потребление ими наркотических средств или психотропных веществ в общественных местах.

Вожатые в детском лагере должны воздерживаться от административных правонарушений и препятствовать их совершению со стороны детей. Отдельно отметим, что курение несовершеннолетних в лагере, в соответствии со статьей 20.22, влечет административную ответственность вожатых.

Следует обратить внимание, что ни вожатые, ни даже родители не вправе «разрешать» детям курить или пить спиртные напитки, то есть нарушать действующее законодательство. А такое «разрешение» со стороны вожатых может быть расценено даже как подстрекательство.

ВОПРОСЫ ДЛЯ САМОКОНТРОЛЯ

1. На что должно быть направлено занятие по ознакомлению детей с территорией детского лагеря?
2. Какие особенности должны учитываться при проведении занятий по ознакомлению детей с территорией детского лагеря?
3. Кого в обязательном порядке необходимо привлечь для проведения занятия по ознакомлению детей с территорией детского лагеря?
4. Что такое ноксология?
5. Перечислите принципы ноксологии?
6. Как классифицируются опасности по среде возникновения?
7. Что такое природная (естественная) опасность?
8. Что такое техногенная опасность?
9. Что такое антропогенная опасность?
10. Что такое экологическая опасность?
11. Что такое стихийное бедствие?
12. Какую опасность представляют собой землетрясения?
13. Перечислите признаки, указывающие на возможное возникновение землетрясения?
14. Каков порядок действий при землетрясении?
15. В чем заключается опасность наводнений?
16. В зависимости от чего осуществляются действия при угрозе наводнения?
17. Каковы действия при получении сообщения о наводнении?
18. Что такое селевые потоки?
19. Опишите порядок действий при селевых потоках.
20. Дайте определение ландшафтному пожару.
21. Что такое лесной пожар?
22. Перечислите виды лесных пожаров.
23. Опишите алгоритм действий при лесном пожаре.

24. Перечислите основные способы тушения небольших очагов ландшафтных пожаров.
25. Опишите порядок действий при угрозе перехода ландшафтного пожара на населенный пункт.
26. Что такое чрезвычайная ситуация?
27. Что такое оповещение населения о чрезвычайных ситуациях?
28. Дайте определение критически важного объекта.
29. Дайте определение потенциально опасного объекта.
30. Приведите классификацию чрезвычайных ситуаций.
31. Опишите действия руководства детского центра в случае угрозы чрезвычайной ситуации.
32. Что такое пожар?
33. Что такое пожарная безопасность?
34. В чем заключается пожарная опасность палаточного лагеря?
35. Чем утверждены правила противопожарного режима в Российской Федерации?
36. Какое максимальное количество воспитанников может размещаться в одной палатке?
37. На каком минимальном расстоянии необходимо размещать палки относительно друг друга и других объектов?
38. Разрешается ли использовать в палатках открытый огонь?
39. Какой минимальный модельный очаг пожара должен ликвидироваться первичными средствами пожаротушения, размещаемыми на территории палаточного лагеря?
40. Как организовывается оповещение воспитанников палаточного лагеря о пожаре?
41. В какой период проводится противопожарный инструктаж детей в палаточном лагере?
42. Что такое особый противопожарный режим?
43. Приведите пример первичных средств пожаротушения.

44. Опишите особенности тушения пожаров электроустановок, находящихся под напряжением.
45. Что такое водный объект?
46. Какие мероприятия проводятся руководством детских центров для ограничения зоны купания?
47. В каком порядке организовывается проверка качества воды на территории водных объектов детских центров?
48. Какими средствами безопасности обеспечиваются пляжи и места для купания на территории детских лагерей?
49. Разрешается ли промывать открытые раны спиртовыми растворами?
50. Перечислите правила наложения повязок на раны.
51. Что такое кровотечение?
52. Какие виды кровотечений являются наиболее опасными для жизни человека?
53. Каковы особенности применения кровоостанавливающего жгута?
54. Какие средства и способы остановки кровотечения вы знаете?
55. Что такое травма?
56. Перечислите признаки ушиба.
57. Опишите порядок оказания первой помощи при ушибе.
58. Перечислите симптомы растяжения.
59. Опишите опасность разрыва суставных связок.
60. Опишите алгоритм первой помощи при вывихе.
61. Можно ли вправлять вывихнутый сустав в полевых условиях?
62. Опишите симптомы перелома кости.
63. Опишите алгоритм оказания первой помощи при переломах.
64. Что такое иммобилизация?
65. Перечислите правила наложения шины на поврежденную конечность.
66. Что такое ожог?

67. Приведите классификацию ожогов.
68. Перечислите мероприятия по оказанию первой помощи при ожогах.
69. Что делать с образовавшимися от ожога пузырями на коже пострадавшего?
70. Что такое гипертермия?
71. Перечислите симптомы теплового удара.
72. Перечислите мероприятия по оказанию первой помощи пострадавшим при тепловом ударе.
73. Перечислите признаки биологической и клинической смерти.
74. Что такое обратимая смерть?
75. Опишите порядок определения состояния организма человека, в случае подозрения на клиническую смерть.
76. Приведите алгоритм проведения реанимационных мероприятий.
77. Какие действия проводятся при восстановлении проходимости дыхательных путей?
78. Какие действия проводятся при проведении сердечно-легочной реанимации?
79. С какой частотой необходимо производить надавливания в область грудины пострадавшего в случае отсутствия сердцебиения?
80. В какой момент следует остановиться проводить сердечно-легочную реанимацию?
81. На какую глубину необходимо осуществлять сдавливание грудины при сердечно-легочной реанимации?
82. Перечислите особенности проведения сердечно-легочной реанимации у детей и младенцев.
83. Перечислите особенности проведения сердечно-легочной реанимации несколькими исполнителями.
84. Перечислите мероприятия по поддержанию проходимости дыхательных путей.

85. Что такое утопление?
86. Перечислите виды утопления.
87. Приведите алгоритм оказания первой помощи при утоплении.
88. Опишите технику приведения человека в устойчивое боковое положение.
89. Что такое пожарно-спасательный спорт?
90. В каком году зарегистрирована Федерация пожарно-прикладного спорта России?
91. С какого года проводятся чемпионаты мира среди юношей и молодежи по пожарно-прикладному спорту?
92. В каком году в соревнованиях по пожарно-спасательному спорту впервые приняты женщины?
93. Сколько человек имеет категорию «Судья международной категории»?
94. Перечислите основные виды упражнений по пожарно-спасательному спорту
95. Как расшифровывается аббревиатура КТИФ?
96. Перечислите элементы детских соревнований по пожарно-спасательному спорту.
97. В каком городе прошли первые детско-юношеские соревнования по пожарно-спасательному спорту?
98. Какие элементы входят в программу соревнований по пожарно-спасательному спорту среди девушек?
99. Какие виды входят в пожарное двоеборье?
100. Сколько спортсменов принимают участие в забеге пожарной эстафеты?
101. Сколько спортсменов принимают участие в боевом развертывании?
102. Какие элементы входят в одежду, снаряжение и обувь?

СПИСОК ИСПОЛЬЗОВАННЫХ ИСТОЧНИКОВ

1. Прокошина, М. И. Проектирование профильных смен детских оздоровительных лагерей / М. И. Прокошина // . 2019. – № 2(20). С. 52-56. – EDN WBMCEW.
2. Приказ Минобрнауки России от 13.07.2017 № 656 «Об утверждении примерных положений об организациях отдыха детей и их оздоровления» (вместе с «Примерным положением об организациях отдыха детей и их оздоровления сезонного действия или круглогодичного действия», «Примерным положением о лагерях, организованных образовательными организациями, осуществляющими организацию отдыха и оздоровления обучающихся в каникулярное время (с круглосуточным или дневным пребыванием)», «Примерным положением о детских лагерях труда и отдыха», «Примерным положением о детских лагерях палаточного типа», «Примерным положением о детских специализированных (профильных) лагерях, детских лагерях различной тематической направленности») (Зарегистрировано в Минюсте России 01.08.2017 № 47607).
3. Поксология: учебник / Е. В. Барышев, А. А. Волкова, Г. В. Тягунов, Н. Г. Шинкунов; под общ. ред. Е. Е. Барышева. Екатеринбург: Изд-во Урал. ун-та, 2014. 160 с. ISBN 978-5-7996-1229-0.
4. «Методические рекомендации по оформлению документов для экспертной оценки ущерба в отраслях агропромышленного комплекса, пострадавших от чрезвычайных ситуаций природного характера» (рекомендовано к изданию НТС Минсельхоза России, протокол от 28.03.2011 №8);
5. «Причина чудовищного землетрясения в Турции: трясина будет еще пельй месяц?» – URL: WWW.KP.RU:https://www.kp.ru/daily/27461/4717082/.
6. URL: <https://fireman.club/>.

7. «Самые разрушительные наводнения в России»
URL: https://weekend.rambler.ru/read/42428269/?utm_content=weekend_media&utm_medium=rcad_more&utm_source=copуlink.
8. «Что делать при лесном пожаре? Инфографика» – URL: https://aif.ru/society/safety/chto_delat_pri_lesnom_pozhare_v_lesu_infografika#:~:text=Если%20вы%20виде%20птики%20оказались,забросьте%20влажным%20грунтом%20с%20защипать%20шогами.
9. Федеральный закон от 21.12.1994 № 68-ФЗ (ред. от 04.11.2022) «О защите населения и территорий от чрезвычайных ситуаций природного и техногенного характера».
10. Федеральный закон от 21.12.1994 № 69-ФЗ (ред. от 29.12.2022) «О пожарной безопасности».
11. Постановление Правительства РФ от 16.09.2020 № 1479 (ред. от 21.05.2021) «Об утверждении Правил противопожарного режима в Российской Федерации».
12. Конституция Российской Федерации (принята на всенародном голосовании 12 декабря 1993 г.) (с изменениями, одобренными в ходе общероссийского голосования 1 июля 2020 г.).
13. Федеральный закон от 29 декабря 2012 г. № 273-ФЗ «Об образовании в Российской Федерации» (с изменениями и дополнениями);
14. Доклад о деятельности Уполномоченного при Президенте Российской Федерации по правам ребенка в 2022 году.
15. Гражданский кодекс Российской Федерации.
16. Постановления Пленума Верховного Суда Российской Федерации от 26 января 2010 № 1.
17. Гражданский процессуальный кодекс Российской Федерации.
18. Федеральный закон от 06.03.2022 № 38-ФЗ «О внесении изменений в Уголовный кодекс Российской Федерации и ст. 280 Уголовно-процессуального кодекса Российской Федерации».
19. Уголовный Кодекс Российской Федерации.

20. Кодекс Российской Федерации об административных правонарушениях.